

SABLÉ

sablesursarthe.fr



& vous

JOURNAL D'INFORMATION DE VOTRE VILLE



**L'ÉTÉ DES
FESTIVALS**

3 **ÉDITO**
de Nicolas Leudière

4 **ARRÊT SUR IMAGE**
Y étiez-vous ?

5 **SUR LE VIF**
Un plateau fitness au parc du château
Canôë : un local pour les réparations
Tennis club : une nouvelle jeunesse !

6 **ENVIRONNEMENT**
Installation des canisettes
Projet d'éco pâturage aux serres municipales
Lutte contre les mégots

7 **PANORAMA**
Infos travaux
Déchets : des conteneurs semi-enterrés
sur le parking Michel Vielle
Voirie : le point sur les travaux dans les quartiers

8 **GRAND FORMAT**
Pop au Parc
Festival de Sablé

10 **BUDGET 2022**

11 **PREMIER PLAN**
Du nouveau chez vos commerçants

12 **ZOOM ARRIÈRE**
Habitat en centre-ville : des aides pour la rénovation

13 **POINTS DE VUE**
Mots de la majorité et des oppositions

14 **AGENDA**
Sorties

15 **FLASH**

Directeur de la publication : Nicolas Leudière
Rédaction : Bénédicte Coconnier
Création : Service Communication
Création couverture et mise en page magazine : agence A tribu
Photos : Service Communication
Impression : Imprimerie Cornuel - Papier recyclé

Contacts

MAIRIE DE SABLÉ

Du lundi au vendredi de 9h à 12h
et de 13h30 à 17h. L'accueil général,
l'état civil et les affaires générales
sont ouverts jusqu'à 17h30 en semaine
et le samedi de 9h à 12h.
Tél. 02 43 62 50 00 - Fax. 02 43 62 50 03
Hôtel de ville, place Raphaël Élizé, BP 129,
72305 Sablé-sur-Sarthe
mairie@sablesursarthe.fr

N° VERT

Pour toute question technique
sur votre environnement de quartier :
0 8000 72 300

DÉCHÈTERIE

Du lundi au vendredi de 9h30 à 11h45
et de 13h à 17h15.

Samedi : de 9h30 à 11h45 et de 13h
à 16h45

Fermée le dimanche et les jours fériés.
Déchèterie fermée aux professionnels.
Accès sur présentation de votre badge.

ORDURES MÉNAGÈRES

En cas de doute, référez-vous
à votre guide du tri ou contactez
le 0 800 0086 28 (N° vert)

Les sacs jaunes pour le tri des emballages
sont à retirer à l'accueil de la Mairie.

GUICHET UNIQUE

Tél. 02 43 62 50 60
guichetunique@sablesursarthe.fr

MÉDIATHÈQUE INTERCOMMUNALE ESPACE PIERRE REVERDY

Tél. : 02 43 62 50 90

LA VILLE SUR INTERNET



sablesursarthe.fr



L'édito du maire



Nous allons vivre un été 2022 sous le signe du renouveau. Début juillet, le nouveau festival Pop au Parc promet d'être un des temps forts de la saison estivale. Dédié aux musiques actuelles et à la culture pop, cet événement, gratuit et ouvert à tous, mettra Sablé en fête durant tout un week-end ! Fin août, place au festival de Sablé dont la programmation a été revue cette année avec l'arrivée d'une nouvelle conseillère artistique, annonçant pour cette édition 2022 une véritable fête baroque. La vie culturelle sabolienne ne doit être en aucun cas signe d'immobilisme. Il faut savoir remettre en question les festivals, les adapter à notre temps et à de nouveaux publics prêts à les découvrir ou redécouvrir.

À côté de ces temps festifs et culturels, nos projets avancent malgré un contexte international extrêmement tendu, guerre en Ukraine, hausse des matières premières... Nous restons vigilants mais nous devons continuer à poursuivre les transformations, les adaptations nécessaires de notre ville et surtout vous les expliquer de manière régulière.

Vous constaterez tout au long des pages de ce magazine que notre équipe municipale est à pied d'œuvre pour servir au mieux l'intérêt

général et (re)dynamiser notre ville : création d'un plateau fitness dans le parc du château, travaux importants sur les équipements sportifs, installation de canisettes pour renforcer la propreté de nos rues, projet d'éco-pâturage, déploiement de conteneurs semi-enterrés pour limiter les dépôts sauvages de déchets... Nous agissons ! Pour dessiner le Sablé de demain et honorer le contrat de confiance qui a été signé il y a 2 ans avec les Saboliens.

La ville de Sablé appartient à tous. D'autres après nous profiteront de nos rues, de nos parcs, de nos jardins. Mais il nous appartient à nous élus de penser au jour d'après, à la ville que nous laisserons aux prochaines générations. Nous avons une mission : imaginer la ville de demain afin qu'elle réponde aux besoins futurs, avoir toujours un temps d'avance pour anticiper les nouveaux usages et l'évolution des modes de vie : c'est cela être maire !

Au plaisir de vous croiser cet été.

Nicolas Leudière

*Prenez rendez-vous
avec votre maire*

02 43 62 50 02

Réunions dans les quartiers avec le maire et les élus référents les samedis :

- réunion publique de 10h à 10h45
- échanges de 10h45 à 12h

Quartier du Pré : Nicolas Leudière, Blandine Létard & Mylène Montron
le 17 septembre à la Maison de quartier

Toutes les permanences sur sablesursarthe.fr :
rubrique « les référents de quartier »

Le Guichet Unique a déménagé

Le guichet Unique a quitté ses locaux de la rue Pasteur. Depuis le 17 mars, l'espace de proximité au service des citoyens et des associations est installé dans le hall de la mairie et accueille le public aux horaires habituels.



Le Maire à Montreux

La première réunion publique « le maire dans les quartiers » a eu lieu à Montreux le samedi 2 avril. Une trentaine d'habitants est venue rencontrer le maire et les élus au Trait d'Union pour faire le point sur les projets de leur quartier.



Arrêt sur image



La fête du printemps

Cette année, Sablé a célébré l'arrivée du printemps en organisant une grande fête pour réunir petits et grands. Au programme : ateliers créatifs, concours de déguisements, grand défilé costumé et spectacle de feu.



Un self à l'école du Pré

En service depuis quelques mois, le self de l'école du Pré accueille 85 enfants de primaire chaque midi. Grâce à cet équipement, les enfants ont gagné en autonomie et le gaspillage alimentaire a beaucoup diminué ! D'ici à juin 2023, toutes les écoles de Sablé seront équipées d'un self.

Cérémonie du 8 mai

Accompagné de représentants des associations d'anciens combattants et d'enfants, Nicolas Leudière, maire de Sablé a commémoré la fin de la Seconde Guerre Mondiale et l'armistice de mai 1945. Après une 1^{re} cérémonie au monument aux morts, devant l'église Notre-Dame, un dépôt de gerbe a eu lieu à Gastines, en présence d'enfants de l'école.



Circuit Cycliste Sarthe

Le 7 avril Sablé accueillait la 3^e étape de la 68^e édition du Circuit cycliste Sarthe - Pays de la Loire. Sur un circuit de près de 180 km autour de la commune, 96 coureurs se sont affrontés pour le bonheur des spectateurs, venus en nombre malgré une météo capricieuse.





Équipements sportifs

La ville de Sablé investit

**Plateforme fitness, lifting complet des terrains de tennis, local pour le canoë-kayak...
Zoom sur les chantiers en cours.**

Un plateau fitness au parc du château

Initié il y a quelques mois, ce projet est né d'un travail collaboratif entre Ambition Sablé, association composée de jeunes Saboliens qui veulent (re)dynamiser leur ville, et la municipalité. « Les jeunes sont venus rencontrer l'équipe en début de mandat, raconte Nicolas Renou, adjoint en charge des sports. Ils nous ont expliqué ce qui pouvait leur manquer à Sablé en termes d'attractivité sportive et ils sont arrivés avec une idée : installer un plateau fitness, ouvert à tous et en libre accès. »

C'est Abdelkader Junior Hadji, élu municipal, qui a piloté le projet et accompagné l'association pour cette réalisation. Ambition Sablé a défini les besoins et effectué un sondage auprès des jeunes pour choisir la future implantation du plateau sportif. Le lieu retenu a été le parc du château. Le service parcs et jardins de la ville et le CISPD (Conseil intercommunal de sécurité et de prévention de la délinquance) ont travaillé ensemble pour trouver l'endroit adéquat : à proximité du futur pôle culturel.

L'équipement, qui sera opérationnel fin juin, a obtenu une subvention de l'Agence

nationale du sport (ANS) à hauteur de 50 % du coût HT, soit 28 396 €. Il pourra accueillir jusqu'à 24 usagers en simultané. À terme, viendra s'ajouter à ce plateau un parcours santé en mode running avec l'arrivée d'autres équipements.

Un local pour les réparations au club de canoë-kayak

Un local a été mis à la disposition du club de canoë-kayak de Sablé (CKCS) sur le site d'Henri Royer pour la réparation des bateaux de compétition. Ce bâtiment existant a été entièrement refait du sol au plafond par le service régie de la ville, l'électricité et l'eau ont été installées. C'est une 1^{re} étape vers la future base de canoë-kayak qui devrait être opérationnelle fin 2023, avec des travaux de rénovation complète des locaux actuels et la construction d'un nouveau bâtiment de 30 m².

Tennis club : une nouvelle jeunesse !

En lien avec le Tennis club de Sablé, la ville a engagé des travaux - phasés en 3 lots - pour répondre à la problématique des terrains vieillissants.

Le 1^{er} lot, qui a démarré mi-mai, concerne la réfection de 3 terrains extérieurs très endommagés et devenus dangereux à l'usage, qui sont recouverts en terre battue synthétique. Ces nouvelles surfaces permettent une utilisation 10 mois sur 12. Autre avantage, ils sont plus économiques en matière d'entretien : 500 € par an et par terrain pour 2 500 € actuellement. Ils correspondent également aux besoins de l'association pour l'organisation de tournois. Et petite nouveauté : le terrain central pourra être éclairé dans sa totalité !

À suivre le second lot, prévu au printemps 2023, qui verra le remplacement de 2 terrains de terre battue par une surface beach (tennis, volley, hand...). Des travaux qui auront un impact intéressant pour la section volley du lycée Raphaël Élizé (et dont la Région accompagne le financement) mais aussi pour d'autres sportifs saboliens qui pourront profiter d'un « petit bout de plage » dans leur ville. Enfin, le 3^e et dernier lot prévoit la construction d'un terrain de padel - un dérivé du tennis se jouant uniquement en double - qui remplacera le dernier terrain en terre battue naturelle.





Propreté urbaine

Sablé s'équipe de canisettes

Qui n'a jamais eu la mauvaise surprise de devoir slalomer sur le trottoir pour éviter de marcher dans des déjections canines ? À Sablé, la municipalité a décidé de lutter contre ce fléau en installant des canisettes ou canisites, un peu partout dans la ville. Ces espaces clos, lieux d'aisance et d'hygiène réservés aux chiens, sont destinés à renforcer la propreté urbaine pour offrir un cadre de vie plus agréable aux habitants.

Depuis 2021, l'équipe propreté de la ville travaille sur la création et l'aménagement de ces canisettes. Et les premiers retours sont très positifs, avec de plus de plus de maîtres qui choisissent cette solution pour que leurs chiens fassent leurs besoins. Et ainsi, moins de déjections sur la voie publique !

11 canisettes ont déjà été installées (place Dom Guéranger, parking église Notre Dame, rue du Petit Port, rue du Moulin...) et la municipalité prévoit l'installation prochaine d'autres espaces en centre-ville, notamment aux différentes entrées du Parc du Château.

Des sacs pour ramasser les déjections canines sont disponibles à l'accueil de la mairie. Ils sont gratuits.

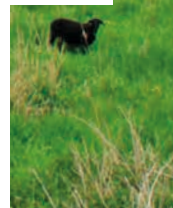
RAPPEL

Laisser son animal faire ses besoins sur la voie publique est une infraction dont l'amende s'élève à 135€ selon l'Article R634-2 du Décret n°2020-1573 du 11 décembre 2020-art.8.



Bientôt de l'éco-pâturage

À côté de la traditionnelle tondeuse pour l'entretien de ses espaces verts, la municipalité souhaite développer l'éco-pâturage. Un premier projet, initié par le service Parcs et Jardins, démarrera cet été autour des serres municipales avec l'acquisition de plusieurs petits moutons noirs d'Ouessant. Avec cette tonte douce et naturelle, l'objectif est de réduire l'empreinte carbone. L'initiative devrait être dupliquée dans d'autres espaces de la ville dès 2023.



Ville propre

Lutte contre les mégots

Opérationnelle depuis 2021, la filière REP (Responsabilité Élargie du Producteur) sur les produits du tabac permet d'imposer aux fabricants et distributeurs la prise en charge de la collecte et du traitement des mégots de cigarettes. Pour les communes, c'est une avancée considérable : elles peuvent désormais bénéficier de soutiens pour financer le ramassage des mégots abandonnés sur la voie publique puisque la filière est fondée sur le concept de pollueur-payeur. La ville de Sablé a d'ores et déjà pris contact avec Alcome, l'éco-organisme retenu par l'État pour la REP mégots. « Nous avons une priorité : plus de mégots par terre » annonce Xavier Fallard, élu en charge de la transition écologique.

« Nous souhaitons sensibiliser les gens à ce déchet car chaque mégot dans le caniveau arrive à la mer et pollue 500 litres d'eau ! »

En attendant de formaliser un partenariat avec Alcome d'ici à la fin de l'année, la commune a décidé d'agir en accompagnant l'association « Qui nettoie si ce n'est toi ». Ses membres, qui mènent régulièrement des opérations de ramassage de mégots à Sablé, se sont vus remettre 500 cendriers de poche, offerts par la ville.

Infos travaux

Des travaux sont prévus place de la mairie pour une reprise de pavés qui se déchaussent. L'intervention d'une entreprise est programmée la 2^e quinzaine de juillet afin de limiter la gêne en matière de circulation et d'utilisation de la place. Cette reprise nécessitera 4 jours d'intervention, suivis de 4 jours de séchage. Durant cette courte période, quelques places de parking seront supprimées devant la mairie.

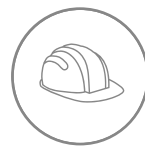


Déchets

Des conteneurs semi-enterrés sur le parking Michel Vielle

Vous les avez sans doute remarqués sur le parking de la rue Michel Vielle : trois conteneurs semi-enterrés (CSE) sont installés depuis quelques semaines. Destinés à collecter les déchets ménagers, mais aussi le verre et tout ce qui est recyclable (pour rappel, le plastique, le carton, le métal et le papier), ils seront mis en service début juillet. Avant cette date, les riverains concernés pourront continuer à utiliser les conteneurs (non enterrés) du parking du château qui seront ensuite supprimés. Pour utiliser ces CSE, des badges leur seront remis prochainement.

Avec ce nouvel équipement qui « offre davantage de visibilité que le parking du château, avec plus de passage », Benoît Legay, adjoint au maire en charge de l'espace public, des espaces verts et de la mobilité, espère limiter les dépôts sauvages. Cette solution apporte également un gain d'espace important et contribue à l'hygiène et à l'esthétique de la ville. D'autres CSE seront installés durant le mandat, en collaboration avec le service environnement du Pays Sabolien, notamment place du Champs de Foire. À terme, l'élu ambitionne de diminuer le nombre de bacs chez les particuliers du centre-ville.



Voirie

Tour d'horizon des travaux réalisés depuis le mois de janvier

À proximité de **la gare**, la rue des Vergers a fait l'objet d'un lifting complet avec la réfection des trottoirs et de la chaussée. Coût de l'opération : 21 300 €.

Rue de Bel-Air, trottoirs et chaussée ont été repris, ainsi qu'un parking, pour un montant de 37 300 €. Dans le même secteur, les chaussées des rues de Bellevue et du

Perche ont également été refaites (15 000 € de travaux pour ces 2 rues).

En haut de la **rue Saint-Nicolas**, une partie de trottoir qui était très abîmée a été reprise, pour un coût de 15 000 €. Cette intervention vient en amont des travaux de réaménagement complet de cette rue (assainissement, chaussée...) dont la 1^{re} tranche (du bas de la

rue jusqu'au niveau de la rue de l'Abreuvoir) est programmée début 2024.

Dans le **quartier du Pré**, c'est le Chemin des Montforts qui a été entièrement refait pour un montant de 6 000 €.

Tous ces travaux sont réalisés en collaboration avec la Communauté de communes du Pays Sabolien.

Pop au Parc

1^{ER} > 3 JUILLET 2022

PARC DU CHÂTEAU - GRATUIT

Nouveau temps fort de l'été, ce festival ouvert à tous est dédié aux musiques actuelles, à la pop culture et à la nature. Concerts, spectacles, chansons jeune public et autres attractions sont à découvrir en famille et entre amis. Trois jours de fête, d'émotions, de partage et de pop bien sûr, pour commencer l'été avec une bouffée d'air vivifiante !

On commence le vendredi 1^{er} juillet

avec une soirée électrique placée sous le signe de la découverte ! **Kalika**, nouvelle figure de la trash pop française, aux paroles crues et à la musique frappante d'originalité laissera ensuite place au cubain **Cimafunk**. Véritable bête de scène, le chanteur fusionne le funk et la salsa pour proposer une musique festive et dansante. La soirée sera ponctuée par le DJ set de **Salut les Scopains**, mettant le vinyle à l'honneur !

Pop au Parc se poursuit le samedi 2 juillet

avec une soirée populaire et l'accueil de deux artistes renommés. **La Caravane Passe** délivre un cocktail musical mêlant chanson française, hip-hop, influences tsiganes, swing et jazz manouche. **Gauvain Sers**, porte fièrement les couleurs de la chanson française avec ses histoires tendres et poignantes, petits bijoux poétiques et engagés.

Le dimanche 3 juillet après-midi

est dédié aux mêmes et à leur famille, avec un parcours mêlant chanson pour enfants, cirque et nature ! **Pascal Parisot** nous fait découvrir le meilleur de son répertoire. **Virginie Capizzi** s'empare des mots malicieux du crooner Nougaro. Le groupe **Olifan** nous embarque en chanson dans l'univers des pirates !

Côté cirque, **Camille Judic** présente *Peau d'âme*, un solo d'acrobaties aériennes, délicat et envoûtant. Le trio **Tripotes la Compagnie** propose *Encore une fois*, un spectacle mixant jonglage et exploits renversants ! Plusieurs entresorts viennent ponctuer l'après-midi. **Le Carrousel Titanos** transporte les plus jeunes dans un univers de bric et de broc où il est interdit de ne pas s'amuser ! Enfin, pour repartir avec un souvenir mémorable de Pop au Parc, petits et grands peuvent se faire tirer le portrait dans la **Paf Box**. Fou rire garanti !

Plus d'informations :
www.popauparc.fr
 02 43 62 22 22
billetterie@lentracte-sable.fr



© Marie-Aurèlle



© Franck Lorient



© Kika Tisba

Pop au Parc, c'est aussi...

Éphémère, la **Pop Radio Houlala** vous emmène dans les coulisses du festival. En studio les vendredi et samedi, l'équipe de la **Houlala Cie** s'installe dans le Parc du Château le dimanche après-midi !

Dugudus, graphiste de l'évènement, accompagne un projet de **fresques participatives** avec différents groupes participant à des ateliers de création. Prenez part à la réalisation de ces œuvres géantes, exposées dans le Parc du Château le dimanche.

Pop au Stand : Associations, commerçants et camelots sont invités à présenter leurs initiatives en lien avec la nature et la pop culture le long de la Promenade, installée en haut du Parc. Venez les découvrir !



Festival de Sablé

24 > 27 AOÛT 2022
ARTS BAROQUES

Fêtes et réjouissances sont les maîtres-mots de la nouvelle édition du Festival de Sablé. Concerts, conférence, ateliers et rencontres viendront ponctuer ces quatre jours de festival !

L'édition 2022 célèbre les 400 ans de la naissance de Molière avec, en ouverture, la comédie-ballet **Le Mariage forcé**, portée par **Les Malins Plaisirs**, **Le Concert Spirituel** et la **Compagnie de danse l'Éventail**.

→ Mercredi 24 août, 20h30, scène Joël
Le Theule / tarifs : 38 € (plein), 18 € (réduit)

Partagez un délicieux moment en famille avec **Le rossignol et l'Empereur de Chine**. L'Ensemble **La Rêveuse** et **Cécile Hurbault** proposent un spectacle dans lequel se mêlent théâtre d'ombres, musique baroque et création contemporaine.

→ Vendredi 26 août, 14h, scène Joël
Le Theule / Tarifs : 13 € (plein), 5 € (réduit)

Avec **Love Songs**, l'**Ensemble Vedado** nous plonge au cœur d'intenses histoires d'amour de la musique baroque française et anglaise.

→ Vendredi 26 août, 18h30,
place Dom Guéranger / gratuit

Chanteuse inclassable au timbre ambré, **Noëmi Waysfeld** et les violoncellistes **Juliette Salmona** et **Louis Rodde**, nous invitent à un voyage envoiçant : **La Serena : de Vivaldi à Barbara !**

→ Samedi 27 août, 18h30,
place Dom Guéranger / gratuit

En clôture de festival, le **Gabetta Consort** présente **Tango Seasons**, programme explosif dans lequel **Les Quatre Saisons** de Vivaldi croisent les **Cuatro Estaciones** de Piazzolla.

→ Samedi 27 août, 21h, scène Joël
Le Theule / tarifs : 28 € (plein), 13 € (réduit)

Plus d'informations :
www.festivaldesable.fr

augustus

Gaulois Crédit Mutuel

Sarthe 67

MAIRIE DE SABLÉ-SUR-SARTHE

PRÉFET DE LA RÉGION PAYS DE LA LOIRE

SABLÉ-SUR-SARTHE

Le budget 2022

Le budget global de la commune s'élève à 27 955 000 M€

Grand format



FONCTIONNEMENT

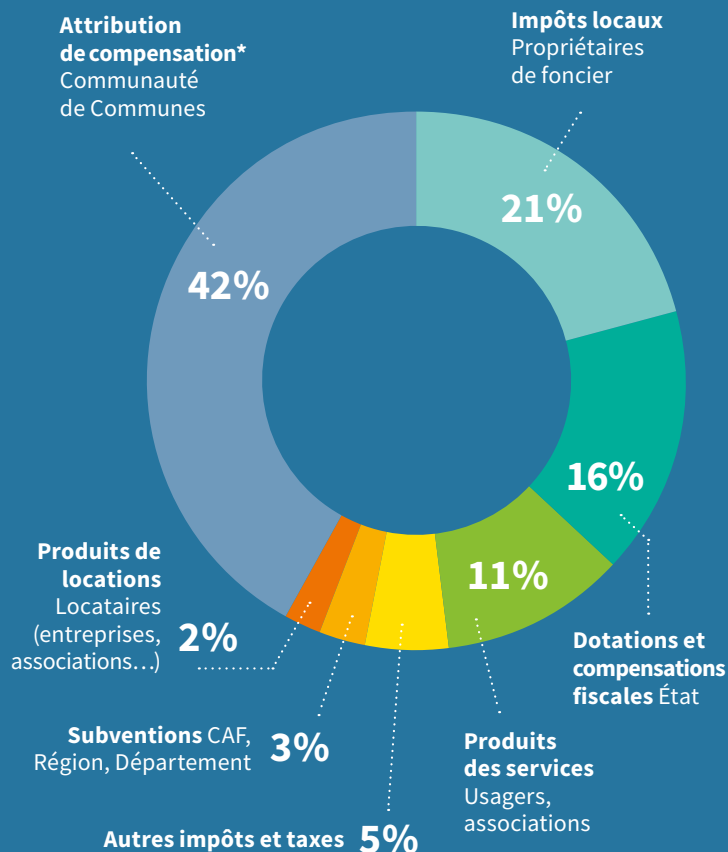
17 315 000 M€

INVESTISSEMENT

10 640 000 M€

Quand la commune reçoit 100 €,

D'OÙ VIENNENT-ILS ?



Quand la commune dépense 100 €,

OÙ VONT-ILS ?



* L'attribution de compensation vient compenser la part de la CET (Contribution Économique Territoriale), impôt payé par les sociétés du territoire (sur le foncier et la valeur ajoutée) qui était jusqu'en 2011 directement versé aux communes (ancienne Taxe Professionnelle ou TP). Cet impôt, désormais collecté par la Communauté de Communes dans le cadre des transferts de compétences, est reversé aux communes sur la base du calcul de la TP de 2011.



Du nouveau chez vos commerçants !

Nouvelles enseignes, changements de propriétaires...
Tour d'horizon des mouvements depuis le mois de janvier.

Les repreneurs

Fleuriste À Fleur de Pot

9 place du Champ de Foire

- Reprise de la boutique par la vendeuse Flora Oudeyer, 23 ans.
- Sa fleur préférée: la pivoine.
- La tendance du moment: « les fleurs séchées car elles tiennent longtemps et conviennent parfaitement pour cet été ».



Boulangeries La Huchette & La Huche à Pain

17 place Raphaël Élizé & 65 Grande Rue

- Jennifer et François Fournioux sont les nouveaux gérants depuis le 1^{er} mars.
- Leur leitmotiv: « si on ne sait pas faire, on ne fait pas, tout est fait maison »
- Leurs produits « coup de cœur »: la baguette tradition et les cookies.

Le Bar de l'Île

26 rue de l'Île

- Reprise du bar par Pascal et Christelle Pavion, originaires de Châteauneuf.
- Leur projet: organiser des soirées à thème au fil de l'année.
- Soirée d'inauguration le 24 juin

Les créateurs

Love Shop Les secrets d'Aphrodisia

10 rue de l'Île

- Créatrice: Manuela Letord
- Une occasion particulière pour venir découvrir les produits? Anniversaire, Saint-Valentin, enterrement de vie de célibataire...

Coiffeur Barbe and Hair Shop

10 rue Carnot

- Créateur: Gökhan Cankaya

- Le concept: du soin et de la détente pour les hommes, avec des conseils personnalisés.

- Les prestations: coiffure barbe et cheveux mais aussi soin visage, gommages, traitement contre la chute de cheveux...

Coiffeur Aux Ciseaux de Sablé

25 rue Gambetta

- Créatrice: Stéphanie Chouteau
- Une coupe / couleur tendance du moment: balayages, mèches naturelles, patines et gloss.
- Une particularité du salon: La coloration végétale sans produits chimiques.

Et aussi...

Une laverie Speed Queen complète l'offre du centre commercial Le Maine depuis début mai. 48 rue du Mans

Une salle de sport Basic Fit a ouvert ses portes le 3 juin rue Carnot, dans les anciens locaux d'Intersport.

4 agences immobilières se sont installées depuis le début de l'année.

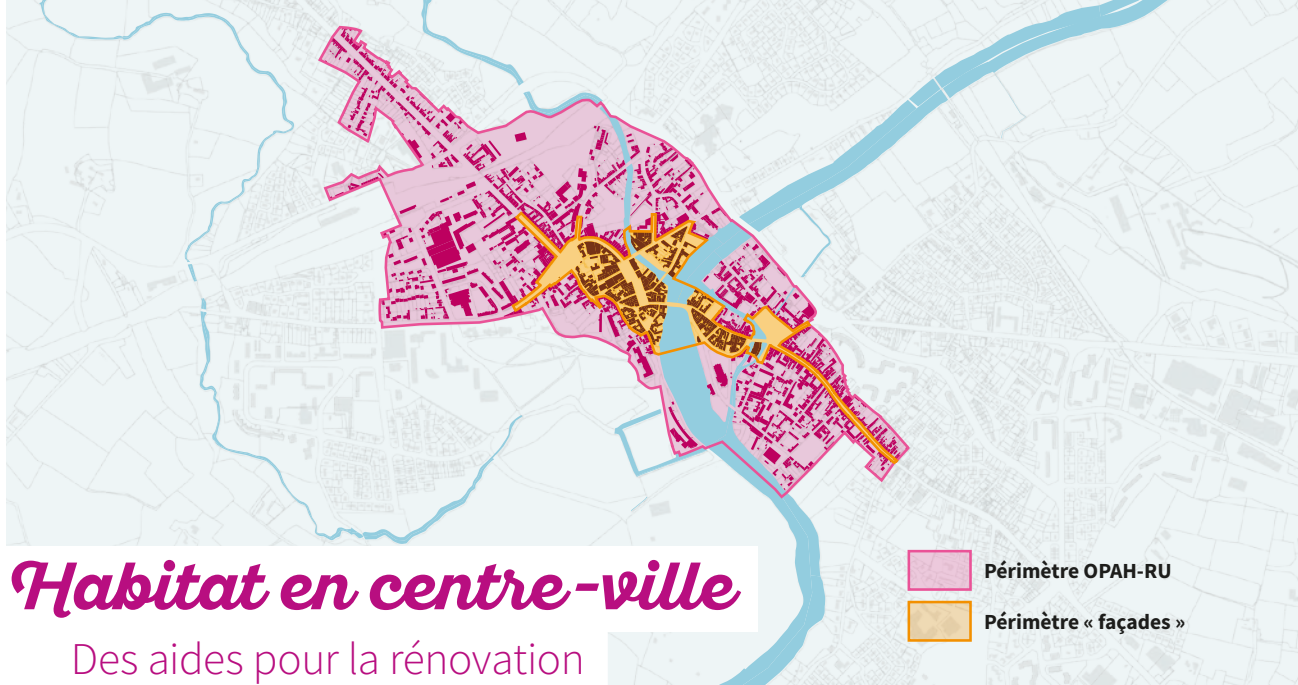
À l'ombre d'un toit: 53 rue de l'Île

Orpi: 3 rue Michel Vielle

Nexteen Immobilier: 26 rue L. Legludic

Foncia: 3 Grande rue





Habitat en centre-ville

Des aides pour la rénovation



Depuis le lancement du programme OPAH-RU* en février 2021, 16 propriétaires du centre-ville ont obtenu un financement pour rénover leur logement. Explications.

C'est un sérieux coup de pouce qui peut décider certains propriétaires à se lancer dans la rénovation de leur logement. Inscrit dans le programme Action Cœur de Ville, le dispositif OPAH-RU (Opération Programmée d'Amélioration de l'Habitat et Rénovation Urbaine) permet en effet d'obtenir des financements pour les travaux d'amélioration de l'habitat. Sous forme de primes, dégrèvements, subventions de l'Agence nationale de l'habitat, de la Région, des collectivités saboliennes... **L'aide financière peut couvrir plus de 80 % de la facture !**

758 logements sont potentiellement éligibles à ce dispositif qui s'applique uniquement dans le périmètre du centre-ville. Signée pour 5 ans (jusqu'en décembre 2025), la convention OPAH-RU a pour objectif d'accompagner 163 rénovations de logements.

Un accompagnement gratuit pour monter le dossier

Si vous avez un projet de travaux, il suffit de contacter Soliha, opérateur missionné par les collectivités pour conseiller et accompagner les propriétaires dans la définition de ce projet, son plan de financement, le montage des dossiers de subventions... Un professionnel se déplacera à votre domicile gratuitement. Soliha peut également intervenir auprès de futurs acquéreurs.

Qui peut candidater ?

Le dispositif s'adresse aux propriétaires bailleurs ou occupants du centre-ville

Quels travaux sont éligibles ?

- Réduction de la consommation énergétique
- Adaptation à la perte d'autonomie, au handicap
- Réhabilitation de logements dégradés
- Transformation d'un local professionnel en logement locatif

Le plus : la prime « façade » de la ville

Désireuse d'améliorer l'attractivité du centre-ville, la ville a décidé de renforcer le dispositif OPAH-RU en y ajoutant une prime « façade ». Cette fois, le périmètre éligible est restreint au centre ancien (voir carte). En fonction du montant des travaux, **l'aide accordée peut aller jusqu'à 8000 €, sans condition de ressources.**

Permanences Soliha : tous les mercredis de 9h30 à 12h (il est conseillé de prendre rendez-vous).

Contact : 02 85 85 50 43
opahrusable@solihapdl.fr

*L'OPAH-RU est un dispositif qui est accompagné financièrement par l'ANAH et le Département de la Sarthe.

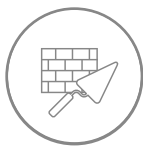
Exemple

D'UNE RÉNOVATION ÉNERGÉTIQUE FINANÇÉE DANS LE CADRE DE L'OPAH-RU

Propriétaire occupant : un couple actif avec 2 enfants qui a une maison de 110m² dans le centre ancien de Sablé.
Programme de travaux pour répondre à un problème d'humidité : isolation de toitures et murs, remplacement de fenêtres, installation d'un poêle à bois...

Plan de financement

Coût total des travaux	28 007 € TTC
Subventions	22 956 € (82%)
Anah	13 056 €
Prime Habiter Mieux	2 176 €
Département	500 €
Région	4000 €
Prime SPT	1 500 €
Prime énergie CCPS	1 724 €
Reste à charge	5 051 € (18%)



MOT DE LA MAJORITÉ

Régulièrement vous pouvez constater le fruit de nos actions, malgré les augmentations énergétiques inédites que nous subissons. Nous continuons d'améliorer la propreté des rues. Le plan pigeons, permettra notamment de rendre notre ville plus agréable selon une méthode respectueuse.

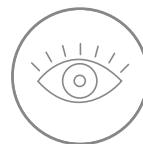
Le projet de la passerelle et le plan vélo avancent avec actuellement un essai de revêtement pour le périphère nature sur la route d'Angers. Prochainement, les Saboliens vont pouvoir profiter d'un vaste complexe sportif avec la rénovation des terrains de tennis, la construction du plateau fitness dans le parc du château sans oublier la base de canoë-kayak. Nous tissons le maillage de Sablé en partenariat avec les associations sportives, caritatives et culturelles du territoire.

Nos commerçants ne sont pas en reste malgré quelques départs sur lesquels nous travaillons en effectuant régulièrement de la prospection de franchises dans les villes voisines ainsi que lors de salons dédiés.

Une salle de fitness en centre-ville augmentera le flux client du haut de la rue Carnot. Une grande boulangerie, route de la Flèche améliorera l'esthétique en entrée de ville.

Avec les beaux jours, les marchés deviennent encore plus dynamiques et attractifs. Déambuler dans les allées est un réel plaisir et nous encourageons tous les Saboliens à visiter nos marchés.

L'équipe de Sablé 2020 est à votre écoute, vous pouvez nous retrouver sur les marchés du vendredi et du samedi ainsi que dans vos quartiers (lieux et dates sur le site de la ville).



MOTS DE L'OPPOSITION

Sablé au cœur

Après deux ans de tergiversations, des projets prévus de longue date sont remis sur l'ouvrage. Commerces de la rue de l'Île, renouvellement urbain à Montreux, projet rue de Sarthe, lutte contre la prolifération des pigeons...

Sablé au cœur se réjouit de voir toutes ces bonnes intentions fleurir comme les pâquerettes au printemps. Gageons qu'il ne s'agit pas uniquement d'intentions et que les actes vont suivre. La rentrée nous le dira.

Nous souhaitons également avoir une pensée pour nos amis Ukrainiens qui vivent des moments terribles et remercions chaleureusement celles et ceux qui participent au mouvement de solidarité qui s'est mis en place sur le territoire du pays sabolien.

Mieux vivre à Sablé

Le projet autour de l'ancien foyer de Montreux, présenté par Sarthe Habitat, a été présenté mais l'élu de notre groupe n'a pas été invité.

Voici un projet de plus qui n'aurait pas dû être accepté en l'état par la majorité municipale. Écologiquement, économiquement, dans ce projet tout est à minima ce qui n'est pas à la hauteur des enjeux de notre pays et de notre ville. Il est malheureux de voir qu'en 2022, les quartiers prioritaires n'en ont que le nom. Encore des sous-investissements, des oublis, des arbres qu'on coupe. Et bien sûr, l'avis des habitants n'est demandé que pour valider un projet déjà fini.

Si vous souhaitez plus d'informations, vous pouvez nous contacter sur les réseaux sociaux.



24 et 25/06
Un bourgeois gentilhomme

À l'occasion de ses 400 ans, La Houlala Compagnie rend hommage à Molière, à sa langue, à son faste et à son comique débridé avec une adaptation de son œuvre *Le Bourgeois Gentilhomme*. Une aventure artistique et humaine devant le Château de Sablé pour un son et lumière unique.
Château de Sablé
Théâtre - Gratuit - 22h

25 et 26/06
Triathlon de Sablé

Espace Henri Royer
Gratuit pour les spectateurs
10h-18h

13/07
Fête Nationale

Place de la République
Bal populaire de 19h à 23h
Port de Sablé
Feu d'artifice à 23h



Quartiers d'été

Retrouvez le programme complet des animations estivales dans le guide Quartiers d'été 2022.

15/07
Fiesta Latina en plein air

Initiation aux danses bachata, salsa, meringue... Avec l'association la Caravane de la Danse 72
Espace Henri Royer
19h-23h

23/07
Rowena et Grace

Concert
Espace Henri Royer
19h-23h

29/07 > 26/08
Cinéma de plein air



Un tour chez ma fille
Espace Henri Royer
29/07 à 22h

Eiffel
Plaine Gymnase Anjou
05/08 à 22h

Pat'Patrouille
Quartier La Rocade
12/08 à 22h

Spider-Man : Far From Home
Quartier de Montreux
19/08 à 21h45

Dumbo
Quartier de Gastines
26/08 à 21h45

03/09
Forum des Activités

Hippodrome
Ouvert à tous
10h30-16h30



17/09
Inauguration de la Saison Entracte 2022-2023

Venez célébrer l'inauguration de la saison Technologie de L'Entracte ! Au menu : présentation rythmée et joyeuse de la trentaine de spectacles programmés, artistes invités et pot de l'amitié.

Scène Joël Le Theule
Gratuit, sur réservation
19h

Pratique

L'ENTRACTE

lentracte-sable.fr
Horaires d'ouverture
Les lundis, mercredis et vendredis
de 10h à 13h et de 14h à 18h30.
Tél. 02 43 62 22 22

Billetterie
billetterie@lentracte-sable.fr

FLASH



Micro-Folie : les grands chefs-d'œuvre s'invitent à Sablé

Le Palace Carnot accueillera dès le mois de septembre le dispositif « Micro-Folie », qui permettra aux Saboliens de découvrir une sélection de chefs-d'œuvre artistiques et culturels, à côté de chez eux, via l'installation d'un musée numérique. L'accès à cette plateforme culturelle innovante sera gratuit.



Guide d'été 3-17

Vous avez entre 3 et 17 ans et vous cherchez des activités pour vos vacances d'été ? Le guide d'été des animations jeunesse est à consulter sur www.sablesursarthe.fr

Journée des sports urbains

À l'initiative du Conseil Municipal Junior, une journée dédiée aux sports urbains était organisée le 11 avril sur le site du gymnase Anjou, en collaboration avec les tickets sports (service animation jeunesse). Pour une première, c'est un beau succès ! 57 jeunes se sont essayés au roller, au skate et au hip-hop, encadrés par le club de roller de Sablé, le comité départemental de roller skating et la compagnie fléchoise Nouvel'Air pour la partie break dance.



Un city-stade à Gastines !

Le quartier de Gastines dispose désormais d'un city-stade, ouvert début avril. Ce terrain multisport est situé à proximité de l'école Alain Bourgeteau et de l'aire de jeu.

quartiers d'été

SABLÉ

2022

