

SABLÉ

sablesursarthe.fr



& vous

JOURNAL D'INFORMATION DE VOTRE VILLE



ÉCOLES

ZOOM SUR LA RENTRÉE
2022-2023

3 **ÉDITO**
de Nicolas Leudière

4 **ARRÊT SUR IMAGE**
Y étiez-vous ?

5 **SUR LE VIF**
Sablé & moi : l'appli gratuite pour rester connecté avec votre ville

6 **ENVIRONNEMENT**
Semaine du Développement Durable
Tri sélectif au parc du château
L'éco-pâturage est lancé

7 **TRAVAUX**
Des arbres sécurisés au parc du château
Piste cyclable de la rue Saint-Denis

8 **GRAND FORMAT**
Écoles : zoom sur la rentrée
Les écoles saboliennes en chiffres

11 **SÉCURITÉ**
La vidéoprotection, un outil indispensable à la sécurisation de la ville

12 **ZOOM ARRIÈRE**
Un été festif à Sablé

13 **POINTS DE VUE**
Mots de la majorité et des oppositions

14 **AGENDA**
Sorties

15 **FLASH**

Directeur de la publication : Nicolas Leudière
Rédaction : Bénédicte Coconnier
Création : Service Communication
Création couverture et mise en page magazine : agence A tribu
Photos : Service Communication
Impression : Imprimerie Cornuel - Papier recyclé

Contacts

MAIRIE DE SABLÉ

Du lundi au vendredi de 9h à 12h et de 13h30 à 17h. L'accueil général, l'état civil et les affaires générales sont ouverts jusqu'à 17h30 en semaine et le samedi de 9h à 12h.
Tél. 02 43 62 50 00 - Fax. 02 43 62 50 03
Hôtel de ville, place Raphaël Élizé, BP 129, 72305 Sablé-sur-Sarthe
mairie@sablesursarthe.fr

N° VERT

Pour toute question technique sur votre environnement de quartier :
0 8000 72 300

DÉCHÈTERIE

Du lundi au vendredi de 9h30 à 11h45 et de 13h à 17h15.

Samedi : de 9h30 à 11h45 et de 13h à 16h45

Fermée le dimanche et les jours fériés.
Déchèterie fermée aux professionnels.
Accès sur présentation de votre badge.

ORDURES MÉNAGÈRES

En cas de doute, référez-vous à votre guide du tri ou contactez le 0 800 0086 28 (N° vert)

Les sacs jaunes pour le tri des emballages sont à retirer à l'accueil de la Mairie.

GUICHET UNIQUE

Tél. 02 43 62 50 60
guichetunique@sablesursarthe.fr

MÉDIATHÈQUE INTERCOMMUNALE ESPACE PIERRE REVERDY

Tél. : 02 43 62 50 90

LA VILLE SUR INTERNET



sablesursarthe.fr



L'édito du maire



Un bel été à Sablé ! La programmation estivale que nous avons souhaité revisitée, innovante et attractive a tenu toutes ses promesses. Vous avez été des milliers à profiter de ce renouveau et de cette diversité ; c'est pour notre équipe la plus belle récompense. Que ce soit à l'espace Henri Royer, à l'occasion de la fête de la musique, de Pop au Parc, du 14 juillet, du festival baroque de Sablé ou dans les quartiers pour profiter du cinéma de plein air : le succès a été franc et entier. Notre ville se grandit de cette émulation et du plaisir de partager ensemble des instants privilégiés tout simplement.

Ces moments festifs ne me font pas oublier nos projets en cours.

L'appel à projet lancé pour les cellules et l'immeuble de la rue de l'Île a reçu des candidatures extrêmement intéressantes. Les échanges sont en cours et j'espère qu'ils aboutiront très prochainement.

L'appel à projet concernant le lotissement de plaisance à Gastines suscite, lui aussi, de nombreux intérêts. Il est salué par l'ensemble des acteurs économiques qui peinent aujourd'hui à recruter, faute de disponibilité d'habitat décent en centre-ville. Ce projet s'inscrit dans un esprit de préservation des espaces naturels existants et leur valorisation. En effet, le volet paysager soumis par les candidats

devra faciliter le développement de la biodiversité et intégrer la résilience environnementale.

Cette démarche s'inscrit parfaitement dans les actions que nous menons depuis le début du mandat. Notre ville a, malheureusement, un retard important sur ces sujets stratégiques et nous sommes au travail.

Des actions concrètes ont d'ores et déjà été initiées comme la régulation de l'éclairage public, la maîtrise de nos consommations énergétiques dans l'ensemble de nos équipements publics, comme chacun le fait déjà dans son propre foyer, et l'accompagnement des déplacements en mode doux. Dans les prochains mois, nous irons encore plus loin à travers des projets qui feront preuve d'exemplarité en matière de transition énergétique.

La préservation de l'environnement et notre cadre de vie sont au cœur de nos préoccupations. Nous ne négligerons rien, soyez-en assurés.

Je vous souhaite à toutes et à tous une très belle rentrée.

*Prenez rendez-vous
avec votre maire*

02 43 62 50 02

Réunions dans les quartiers avec le maire et les élus référents les samedis :

- réunion publique de 10h à 10h45
- échanges de 10h45 à 12h

Quartier de la Rocade : Nicolas Leudière, Abdelkader Junior Hadji
le 19 novembre, Maison des associations

Toutes les permanences sur sablesursarthe.fr :
rubrique « les référents de quartier »

Hommage aux déportés du Cercle de la Paix

Lors de la commémoration du 18 juin, une plaque en hommage à 4 résistants saboliens - Henri Royer et son fils, Jean, Marcel Richard et Adolphe Soury - déportés en 1943, a été installée rue Gilles Ménage, à l'emplacement de l'ancien jeu de boule de fort le Cercle de la paix, dont ils étaient sociétaires.



Cérémonie pour l'Ukraine

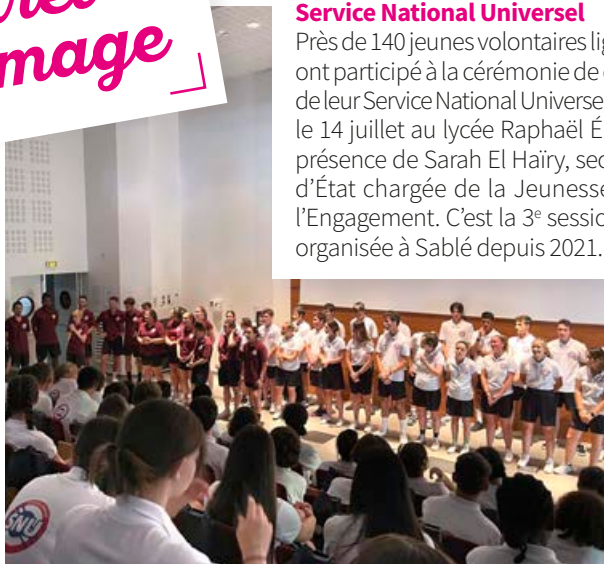
Le 22 juin, une cérémonie organisée par la ville a réuni, dans le salon des mariages, la vingtaine de familles ukrainiennes présentes sur le territoire sabolien ainsi que leurs familles d'accueil et tous ceux qui ont participé à cette belle chaîne de solidarité.



Arrêt sur image

Service National Universel

Près de 140 jeunes volontaires ligériens ont participé à la cérémonie de clôture de leur Service National Universel (SNU), le 14 juillet au lycée Raphaël Élizé, en présence de Sarah El Haïry, secrétaire d'État chargée de la Jeunesse et de l'Engagement. C'est la 3^e session SNU organisée à Sablé depuis 2021.



Trophée Vert

À côté du traditionnel Grand Prix de la Ville de Sablé, l'hippodrome a accueilli le 3 juillet la 9^e étape du Trophée Vert. Cette épreuve du championnat de France de trot attelé sur herbe, organisée tous les 2 ans à Sablé, a ouvert la saison hippique.



Trophée Sarthe Pays de la Loire

Plus de 1200 spectateurs ont assisté à la 21^e édition du Trophée, organisé par Sablé Basket en partenariat avec la ville de Sablé, les 27 et 28 août. Le vainqueur de ce tournoi, qui a vu s'affronter 4 équipes dont le MSB, est le Cholet Basket.



Forum des activités

Le grand rendez-vous de rentrée du monde associatif s'est tenu le 3 septembre à l'hippodrome. 56 associations sportives, culturelles, de loisirs... étaient présentes pour faire découvrir leurs activités à un public venu nombreux.



Sablé & moi

L'appli gratuite pour rester connecté avec votre ville

**Vous cherchez des activités près de chez vous, un horaire de spectacle ou une place de parking ?
Vous voulez signaler immédiatement une dégradation ou une anomalie sur la voie publique ?
Tous ces services sont désormais réunis dans une seule application gratuite.**



Restez connectés avec votre ville en téléchargeant **Sablé & moi** ! Depuis le 3 septembre, l'application pour téléphone portable de la ville est disponible gratuitement sur les stores Apple et Android. À l'usage des habitants comme des visiteurs occasionnels, elle donne accès à un maximum d'informations et services accessibles sur la commune.

« L'objectif est de faire davantage interagir les citoyens avec leur ville »

Un accompagnement en fonction des besoins

Cet outil est destiné à vous accompagner au quotidien, en fonction de vos besoins. Un exemple ? Vous vous questionnez chaque semaine sur le calendrier de collecte de déchets : ordures ménagères ou tri sélectif ? Avec **Sablé & moi**, plus d'erreur possible : vous pouvez recevoir une notification personnalisée la veille du ramassage ! « L'objectif est de faire davantage interagir les citoyens avec leur

ville », explique Adrien Le Dréau, conseiller municipal en charge de ce projet, inscrit dans les engagements de campagne et mené dans le cadre du programme Action Cœur de Ville.

Depuis plus d'un an, la ville travaille au développement de l'appli **SABLÉ & moi** avec un prestataire externe. Coût de l'opération : 80 000 € - pour la conception, le développement, l'hébergement et la maintenance - avec un soutien de la Région Pays de la Loire à hauteur de 45%, lié l'appel à manifestation d'intérêt en matière de commerce du futur.

Un outil évolutif

L'application vous accompagne à travers différentes rubriques et services :

- Les actualités pour se tenir informé de ce qui se passe à Sablé,
- Les menus scolaires pour savoir ce que vos enfants ont mangé le midi à la cantine,

- Les déchets et collectes avec un lien Mémotri qui précise les destinations de vos déchets,
- Les circuits de balade, activités et spectacles près de chez vous,
- Une carte interactive de la ville,
- Un onglet « signalement » pour signaler aux équipes municipales un problème de voirie ou de propreté,
- Les démarches en ligne...

Et plein d'autres services à venir puisque l'appli se veut évolutive et s'enrichira de nouvelles rubriques et fonctionnalités au fil du temps. Les modules e-commerce (« Marketplace »), autopartage, budget participatif seront par exemple développés très prochainement. Et la ville est à l'écoute de toutes les propositions !



Semaine du Développement Durable à Sablé

Première édition, du 25 septembre au 2 octobre

Organisé pour la première fois par la ville de Sablé, cet évènement, qui s'inscrit dans la Semaine Européenne du Développement Durable, vise à sensibiliser les Saboliens à la transition écologique. Ainsi, durant cette période, la ville proposera diverses animations sur ce thème ainsi qu'un défi quotidien avec des éco-gestes simples à mettre en place et à retrouver sur la page Facebook de la ville. Par exemple ? Une douche rapide (moins de 2 min), éteindre les appareils en veille, un repas végétarien...

Programme de la semaine

Dimanche 25 septembre de 9h30 à 11h30 : découverte du « refuge du parc du château, la maison des oiseaux » avec la LPO (Ligue pour la Protection des Oiseaux).

Mercredi 28 septembre de 14h à 17h : ramassage dans les quartiers, encadré par les associations AIME, Collectif le Roseau et Alpha Sablé. Les sacs jaunes, pinces, gants et bacs de tri sont fournis par la collectivité. Une fresque du climat sera réalisée par le Conseil Municipal des Jeunes (CMJ) et quelques inscrits du centre de loisirs. Cet atelier sera animé par les associations partenaires.

Judi 29 septembre à 20h au cinéma Confluences : ciné débat animé par les membres de l'Association AIME (Agir Ici

et Maintenant pour l'Environnement du Pays Sabolien). Projection de *La grâce du Sillon*, documentaire tourné en 2020 dans le bocage mayennais. En présence du réalisateur Cyril Le Tourneur d'Ison (grand reporter photographe). Prix de la place : 5€ (avec la participation financière de la ville).

Vendredi 30 septembre de 20h à 22h30 : soirée débat, salle Madeleine Marie, autour du thème "L'environnement, c'est toi, c'est moi, c'est nous". Ce temps d'échange sera animé par Florence Gibert, juriste, écologue et spécialiste des questions de résilience des territoires et de conduite du changement. Ouvert à tous et gratuit

Samedi 1^{er} octobre de 9h à 12h : animations sur le marché avec Damien Jubault, éco-conseiller à la communauté de communes du Pays sabolien, la LPO et Dépanne café. Une action de sensibilisation sur les mégots sera également menée, suivie d'une opération de ramassage.

Dimanche 2 octobre de 15h à 16h30 : rando vélo (tour des Groscolières), au départ de la place Raphaël Élizé.



De nouvelles corbeilles au parc du château

Depuis le début de l'été, le parc du château est équipé de nouvelles corbeilles en bois qui permettent de séparer les déchets ménagers et recyclables. Avec ces installations, l'objectif de la ville est simple : donner la possibilité aux usagers de poursuivre la dynamique de tri sélectif déjà réalisée à la maison en triant leurs déchets lors des pauses-déjeuner, goûters à l'aire de jeux, pique-niques entre amis...

Les déchets ainsi triés sont collectés par les agents de la ville pour être ensuite traités et recyclés par le service Environnement de la Communauté de communes du Pays Sabolien.

Le parc du château est un site test. L'idée est d'étendre le tri à d'autres espaces verts de la commune.

En complément de cette action, un diagnostic est en cours sur l'ensemble des corbeilles existantes dans le centre de Sablé. Il vise à définir les emplacements pour des aménagements plus adaptés à la ville. À terme, tout le centre-ville, ainsi que les installations sportives et culturelles de la commune, seront équipés de 26 nouvelles corbeilles métalliques avec cendrier intégré.



Depuis le mois de juin, les serres municipales accueillent 8 moutons noirs d'Ouessant et une chèvre qui ont remplacé la tondeuse sur les quelque 8000 m² de terrain du site. Bien acclimatés à leur nouveau territoire, ils seront rejoints au début du printemps prochain par d'autres d'animaux, de différentes espèces. L'objectif étant de déployer cette tonte douce et écologique sur plusieurs zones de la commune.



Parc du Château

Des arbres sécurisés pour les préserver

Les promeneurs du parc du château l'ont remarqué : certains arbres sont désormais entourés d'un cordage sur pieux qui délimite des zones interdites d'accès. Il s'agit d'une intervention du service parcs, jardins et espaces publics de la ville qui mène, depuis cet été, des actions de sécurisation et de préservation autour des cèdres du parc.

Cette démarche vise à préserver le sol du piétinement et à protéger les usagers des ruptures estivales de branches. Des ruptures qui peuvent intervenir sans signes avant-coureurs.

Deux cèdres sont déjà sécurisés : celui situé près de l'aire de jeux et le second

à proximité du château. D'autres arbres feront prochainement l'objet d'une intervention : le chêne de l'entrée du Parc et le cèdre près des toilettes publiques.

Création d'une nouvelle allée piétonne

Durant les travaux, afin de sécuriser pleinement le cèdre près des toilettes publiques, l'allée principale sera fermée par deux barrières en bois. Une nouvelle allée piétonne verra le jour afin de ne plus passer sous certaines grosses branches. Cette nouvelle allée bénéficiera d'un aménagement « surprise » dans le bosquet de buis récemment taillé. La réalisation est prévue en fin d'année.



Piste cyclable rue Saint-Denis

Fin des travaux mi-octobre

Démarrés en juin, les travaux d'aménagement de la piste cyclable sur le tronçon Place du Champ de Foire, avenue de Montreux, seront achevés mi-octobre (après une interruption de chantier durant la période estivale). En parallèle, la Communauté de communes du Pays sabolien a procédé au renouvellement du réseau d'assainissement collectif sur ce secteur. L'ensemble de ces

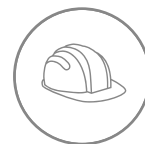
travaux d'aménagement cyclable est réalisé par les entreprises COLAS Centre Ouest et Traçage service, DLE Ouest est intervenue sur la partie assainissement collectif.

Détails de la piste :

Dans le sens Montreux, place du Champ de Foire : le stationnement (côté pair de la rue Saint-Denis) laissera place à une

Écourues 2022

Tous les 3 ans, le Conseil départemental de la Sarthe prévoit des écourues pour entretenir la rivière. Cette année elles auront lieu du 19 septembre au 25 novembre, sous réserve d'ajournement en raison de la sécheresse.



piste cyclable sur le trottoir. Elle sera reconnaissable par un nouveau revêtement avec des pictogrammes au sol. Son enrobé sera hydrodécapé (décapage à l'aide d'eau sous pression) sur l'emprise de la piste.

Sens place du Champ de Foire - quartier de Montreux : une bande cyclable marquée sur la voirie en bord de chaussée verra le jour.

Création d'un passage piéton supplémentaire

Afin d'améliorer la circulation des piétons ainsi que celle des vélos, le carrefour giratoire de la place du Champ de Foire sera surélevé avec la réalisation d'une bande cyclable.

Toujours pour faciliter et sécuriser davantage la circulation piétonne, un nouveau passage piéton va être créé. Il permettra de relier la place du Champ de Foire à la rue Alain de Rougé.

Enfin, dans le cadre de ces travaux, les 4 arrêts de bus de la rue Saint-Denis seront rendus accessibles pour les personnes à mobilité réduite.



Écoles, zoom sur la rentrée

Après deux années compliquées dans un contexte de crise sanitaire, la rentrée s'est déroulée dans un climat serein.

Le protocole sanitaire dans les établissements scolaires se situe désormais sur le niveau « socle » qui autorise l'accueil en présentiel et n'impose pas de restrictions sur les activités physiques et sportives. Une bonne nouvelle pour les écoliers saboliens qui ont eu droit à une rentrée plus légère cette année. Avec, comme en 2021, 934 inscrits dans les 5 écoles publiques (maternelles et primaires) de la commune, les effectifs sont stables.

Nouvelle carte scolaire

La grande nouveauté de cette année est la refonte de la carte scolaire effective depuis la rentrée, un travail mené par la ville en concertation avec l'Éducation Nationale. Elle est née d'un double constat : des effectifs en hausse sur les 2 quartiers prioritaires de la ville et notamment à Saint-Exupéry ; des effectifs fragiles sur Gilles Ménage et le Pré. **Cette nouvelle carte, destinée à limiter le risque de fermeture de classe sur ces 2 dernières écoles, a permis de stabiliser les effectifs au Pré et à Gilles Ménage.**

2 nouveaux selfs avant fin 2022

C'est un engagement de campagne : l'équipe municipale a fait le choix d'installer un self dans chaque école. Le 1^{er} est en service depuis novembre 2021 à l'école du Pré et accueille plus de 80 élèves de primaire le midi. « Les avantages du déjeuner au plateau

sont nombreux : développer l'autonomie pour les enfants, responsabilité vis-à-vis de leur assiette et ainsi, limitation du gaspillage alimentaire », liste Esther Lebouleux, adjointe en charge des affaires scolaires. **Deux nouveaux selfs seront ouverts prochainement : Saint-Exupéry en octobre, Gai Levant avant fin 2022 et en juin 2023, toutes les écoles seront équipées.**

Contrat local d'accompagnement au Pré et à Gilles Ménage

Le CLA est un dispositif piloté par l'Éducation Nationale qui vise à offrir plus de moyens à des établissements qui ne font pas partie des Réseaux d'Éducation Prioritaire (REP) mais qui en partagent les difficultés. À Sablé, 2 écoles ont signé une convention CLA en 2021, pour une durée de 3 ans : Gilles Ménage et Le Pré. Dans ce cadre, un poste partagé entre les 2 établissements a été créé. La collectivité abonde au CLA en



mettant en place davantage d'interventions en milieu scolaire et en accompagnant des projets culturels ou sportifs.

« La Municipalité va continuer à accompagner les écoles sur les projets culturels et sportifs : un challenge sportif inter-écoles sera organisé pour la coupe du monde de rugby. Nous proposerons aussi des ateliers de médiation dédiés au public scolaire au musée numérique Micro Folie dès l'ouverture en octobre », annonce Esther Lebouleux. Autre objectif pour l'élue : la volonté de renforcer les coopérations entre tous les intervenants adultes de l'école, qu'ils soient personnels de la collectivité ou de l'Éducation nationale. « Nous devons poursuivre ce travail collectif pour faciliter la vie de l'enfant à l'école. »





Volet numérique

Le numérique occupe désormais une place importante dans les écoles. La ville a fait le choix de doter très largement les établissements maternels et primaires (publics et privés) en matériel. Ainsi, chaque école dispose d'un réseau wifi et toutes les classes sont équipées ou le seront très prochainement d'un vidéoprojecteur courte focale fixe (permettant de projeter l'image en très grand format). Des iPad sont mis à disposition de tous les enseignants qui peuvent diffuser en direct et sur grand écran le contenu de leur tablette. Des valises « élèves » avec une quinzaine d'iPad sont également en service dans toutes les écoles.

Ça bouge dans les écoles

2 changements de direction
Anne-Sophie Delhommais, à la tête d'Alain Bourgeteau depuis 5 ans, est la nouvelle directrice de Saint-Exupéry.

Sophie Caron, enseignante en maternelle à Alain Bourgeteau, remplace Anne-Sophie Delhommais à la tête de l'établissement.

2 nouvelles classes à Saint-Exupéry

Avec le dédoublement des classes de grande section, **2 nouvelles classes ont été ouvertes** à Saint-Exupéry (maternelle) faisant passer l'établissement de 16 à 18 classes.

De gros travaux sont prévus à Saint-Exupéry en 2023 : rénovation énergétique du bâtiment élémentaire et revégétalisation de la cour.



QUESTION À *Esther Lebouleux*

ADJOINTE
EN CHARGE DES AFFAIRES
SCOLAIRES

Quelles sont les modifications sur la carte scolaire ?

La focalisation s'est faite sur les quartiers de la Rocade et du Pré avec l'objectif de basculer quelques effectifs de Saint-Exupéry vers le Pré et Gilles Ménage. La carte n'a pas bougé pour les 3 autres écoles. La rue Aristide Briand et les rues adjacentes ont été redéfinies comme étant dans la zone de Gilles Ménage plutôt que celle de Saint-Exupéry. Une partie du haut de la rue Saint-Nicolas a été réorientée vers le Pré. Un courrier, adressé à toutes les familles concernées leur proposait de changer leur enfant d'établissement si elles le souhaitaient, sans obligation. A contrario, toute nouvelle inscription (hors fratrie si un aîné était déjà scolarisé) s'est faite en fonction de la nouvelle carte. Cela a permis le maintien d'effectifs stables sur toutes les écoles, malgré la baisse des effectifs du Pré et Gilles Ménage, liée notamment à un vieillissement de population sur le quartier du Pré et en centre-ville.

Les écoles saboliennes en chiffres

Grand format



5 écoles
(maternelles et élémentaires)
et 45 classes

**ALAIN
BOURGETEAU**

6

classes

143

élèves

15 %

**GAI
LEVANT**

7

classes

174

élèves

19 %

**GILLES
MÉNAGE**

6

classes

141

élèves

15 %

LE PRÉ

8

classes

175

élèves

19 %

SAINT-EXUPÉRY

18

classes

301

élèves

32 %

123



934

élèves à la rentrée 2022

(pour 934 inscrits en 2021)

70
**agents municipaux
polyvalents**

Les 70 agents de la ville
travaillent dans les écoles.
Ils exercent souvent plusieurs
missions par jour.



Personnel périscolaire
(garderie du matin et du soir)

23



ATSEM (Agents Territoriaux
Spécialisés des Écoles
Maternelles)

15

Agents d'entretien (présents le soir et
le mercredi matin ainsi qu'aux petites
vacances et 3 semaines durant l'été pour le
gros ménage avant la rentrée)



36

Surveillants lors de
la restauration du midi



61

Agents d'office (ceux qui
préparent, servent le midi
le repas et remettent en état
la cantine l'après-midi)



15

Vidéoprotection

Un outil indispensable à la sécurisation de la ville

À Sablé, un système de vidéoprotection existe depuis 10 ans et continue de se déployer. Parfois confondu - à tort - avec de la vidéosurveillance, ce dispositif destiné à renforcer la sécurité est ultra-réglémenté avec un accès aux images très limité et temporaire. Explications.

Le célèbre « Souriez, vous êtes filmés ! » ne peut en aucun cas être accolé à un système de vidéoprotection. En effet, l'installation et l'utilisation de ce type de dispositif sont soumises à une autorisation préfectorale, dans les conditions prévues par l'article L.251-2 du code de la sécurité intérieure. **Seules les personnes habilitées et mentionnées dans l'autorisation préfectorale peuvent, dans le cadre de leurs fonctions, visionner les images de vidéoprotection.** En l'occurrence, à Sablé, les agents de la Police municipale. Pour rappel, seules les autorités publiques (les mairies notamment) peuvent filmer la voie publique et les lieux ouverts au public. Et la loi leur impose d'informer toute personne qui arrive dans la ville que celle-ci est placée sous vidéoprotection via un affichage (entrées de ville, gare, port...).

Des conditions de visionnage et d'archivage strictement encadrées par la loi

« La grande différence entre vidéoprotection et vidéosurveillance est que dans le second cas, il y a quelqu'un constamment derrière l'écran pour regarder ce qui se passe », précise Laura Poignant, responsable de la Police Municipale. Si le dispositif filme 24h/24 et 7 jours/7 (tout arrive sur un unique poste informatique à la Police municipale), l'accès aux images est extrêmement limité. Pour y avoir accès, il faut une procédure initiée, par exemple une plainte déposée en

gendarmerie ou commissariat. **Attention, la Police municipale n'est pas habilitée à prendre une plainte.** Si votre véhicule a été dégradé pendant la nuit, vous ne pourrez pas demander à voir les images. Il faudra d'abord passer par la case « dépôt de plainte » et cela, très rapidement, car le système est programmé pour que les vidéos s'effacent automatiquement au bout de 12 jours.

Concrètement, dans le cas d'une plainte initiée, la Police municipale reçoit une demande pour visionner les caméras pour un jour et un secteur précis ainsi que la nature des faits. « Parfois, la recherche d'éléments est rapide et parfois c'est un travail de fourmi qui prend plusieurs heures et où nous sommes obligés d'utiliser plusieurs caméras. » Lorsque l'agent trouve des éléments, il procède à l'extraction des images pour les remettre à l'enquêteur qui les a demandées. Un écrit de suivi est rédigé. « C'est strictement encadré par la loi, rappelle Laura Poignant. On sait exactement quel agent accède à quelles données. »

63% des visionnages aident à résoudre l'enquête

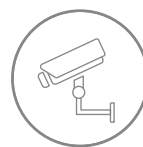
Les premières caméras ont été installées en 2012 pour lutter contre les incivilités en centre-ville. Aujourd'hui, elles sont au nombre de 39 avec 54 zones filmées (les modèles les plus récents permettant

d'avoir plusieurs angles de vues). **Elles sont positionnées sur les secteurs ciblés par les remontées de terrain et les statistiques de la Police municipale et de la gendarmerie.** Chaque fin d'année, la Police municipale procède à l'évaluation du dispositif. Le constat est positif : en 2021, 63% des visionnages ont permis d'identifier les auteurs ou d'orienter l'enquête.

« Les vidéos s'effacent automatiquement au bout de 12 jours »

Prochaine implantation au carrefour de la Poste

En levant la tête, on aperçoit aisément les caméras réparties sur les sites suivants : place Raphaël Élizé, rue de l'Île, rue Léon Legludic, Quai National, place du Champ de Foire, rue Saint-Denis, Gare. En 2021, de nouveaux équipements ont été installés à l'espace Henri Royer et sur le parking Paul Doumer, le parc du château est doté depuis juin 2022. La prochaine implantation se fera avant la fin de l'année au carrefour de la Poste. Pour l'acquisition des caméras sur ces 4 derniers sites, la ville a bénéficié d'une aide régionale de 25 000€, soit 50% du coût. « En complément de la vidéoprotection, d'autres projets sont en cours pour renforcer la coordination et la communication entre les équipes terrain de la Police municipale et la gendarmerie, annonce Nicolas Renou, adjoint en charge de la sécurité. Ce travail collaboratif est essentiel aujourd'hui à la sécurisation de la ville. »





Un été festif à Sablé

Une programmation riche de promesses

Nouveau festival pop dans le parc du château, programmation du festival de Sablé revue, fête de la musique organisée sur 2 soirées... L'été 2022 a tenu ses promesses en misant sur le renouveau. Et le public ne s'y est pas trompé en participant, nombreux, aux festivités estivales. Retour sur les temps forts de l'été.

Fête de la musique

Événement incontournable de la vie culturelle sabolienne, la Fête de la Musique a pris de l'ampleur cette année avec deux soirées de concerts en centre-ville. Petite nouveauté cette année : la fête a eu lieu les 17 et 18 juin, sur le temps d'un week-end en amont de la date officielle du 21 juin. Un choix qui a été fait afin de permettre au plus grand nombre, et particulièrement au public familial, de profiter de cette parenthèse musicale. Et après 2 ans de restrictions sanitaires, le public a répondu présent.

Pop au Parc

Terminés Rockissimômes et Les Nuits d'été, place au festival Pop au Parc ! Pour sa 1^{re} édition, le festival de musiques actuelles a réalisé un véritable carton avec plus de 8 000 spectateurs en 3 jours. Toutes les générations se sont retrouvées dans le parc du château, superbement décoré pour l'occasion, autour de concerts, spectacles... Organisé le 1^{er} week-end de juillet, cet événement, gratuit et ouvert à tous, dédié à la pop culture a trouvé

son public et promet de devenir un rendez-vous incontournable de la saison estivale sabolienne.



Fête nationale

Le feu d'artifice du 13 juillet a accueilli des milliers de spectateurs, souvent venus en famille. En amont - et c'est une première - les Saboliens avaient été invités à choisir les couleurs du bouquet final. Ainsi, plus de 200 internautes ont participé au sondage lancé par la ville sur sa page Facebook et se sont exprimés en faveur d'un final multicolore.

Festival de Sablé

Le traditionnel rendez-vous baroque de fin août a fait peau neuve cette année avec un changement de conseillère artistique et une nouvelle programmation. Une démarche qui s'inscrit dans la volonté de la ville d'ouvrir les arts baroques au plus grand nombre et de diversifier les approches. Avec près de 4 000 billets délivrés, dont 520 pour la comédie-ballet présentée en ouverture du festival et mêlant théâtre, danse, musique et chant, le pari est réussi.

Des concerts gratuits ont également été proposés gratuitement sur la Place Dom Guéranger, attirant près de 700 spectateurs.

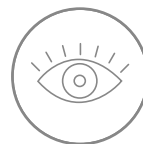


MOT DE LA MAJORITÉ

Alors que certaines oppositions verront le verre à moitié vide, nous préférons voir le verre à moitié plein. En effet la pause estivale s'achève à 'toute berzingue' : Festival de Sablé, trophée basket Sarthe Pays de la Loire, forum des activités, déballage des commerçants... ont permis aux Saboliens d'apprécier la diversité de nos propositions.

Et voilà que la rentrée continue sur le même rythme avec un riche programme à venir : la Fête du Petit Sablé (gastronomie emblématique de notre cité) le 1^{er} octobre, l'ouverture prochaine du musée numérique 'Micro-folie' dans les anciens locaux du cinéma Palace Carnot. À noter également, la Semaine du Développement Durable qui accompagnera la parution de votre journal.

Chacun pourra apprécier les différents axes de dynamisme de l'équipe SABLÉ 2020 qui n'a pas fini de vous proposer des nouveautés au long des mois et années à venir. Notre diversité est un atout considérable dans le développement de notre ville.



MOTS DE L'OPPOSITION

Sablé au cœur

Jamais le commerce sabolien n'a été aussi mal en point. Dans la seule rue de l'Île, on compte 14 boutiques sans activité commerciale et 4 commerçants qui vont quitter les lieux. Nous pensions que le Maire de Sablé allait réagir. Il n'en est rien. Les actions cœur de ville prévues en 2019 ont été abandonnées au profit d'appels à projets privés qui n'aboutissent pas. Pendant ce temps, la fréquentation des derniers commerces se dégrade et la rue est de plus en plus sale. Notre équipe avait souhaité faire de la place Dom Guéranger un lieu de convivialité qui participerait à une redynamisation de la rue. Or depuis deux ans, l'accessibilité de la place est limitée malgré la suppression du kiosque et aucune animation n'a été proposée au cours de l'été.

Mieux vivre à Sablé

Nous venons de vivre une des périodes climatiques les plus chaudes de notre histoire. C'est acquis, tous les étés suivants seront caniculaires. La fraîcheur est recherchée et l'eau douce devient importante et rare. Les nappes phréatiques ne réussissent pas à retrouver un niveau annuel comme nous les avons connues, et l'état de nos rivières est à améliorer. Dans ce contexte, quelles actions sont mises en place pour nos parcs et jardins pour les années à venir ? Et pour nos places, nos rues...

Quelle politique de gestion de l'eau la ville de Sablé propose-t-elle ? Comment allons-nous continuer à garder le label trois fleurs, ville fleurie ? Quelles propositions sont faites pour rafraîchir notre ville ? À l'inverse maintenant, restons vigilants cet hiver pour le trop de pluie, trop vite, risque de crue.

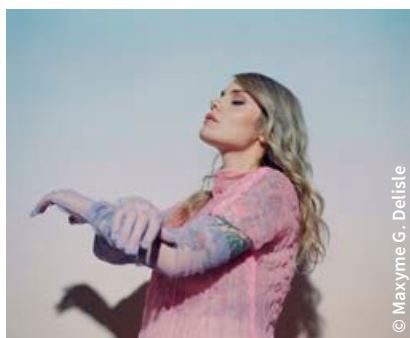


01/10
Le Petit Sablé en Fête

3^e édition
Repas sabolien sur réservation
Place Dom Guéranger
Sous barnum
11h-16h30

04/10
Réunion OPAH-RU

(Opération Programmée d'Amélioration de l'Habitat et Rénovation Urbaine)
Intervention de Gilles Kahn, architecte consultant, spécialiste de l'investissement immobilier
Salle Jean-Michel Bazire
18h
Entrée libre



07/10
Cœur de Pirate

Musique pop
Scène Joël Le Theule
20h30

14/10
La mécanique du hasard

Tréteaux de France
Théâtre
Scène Joël Le Theule
20h30
Dès 9 ans



14/10
Ouverture de Micro-Folie

Musée numérique
Espace de réalité virtuelle
Le Palace Carnot
Mercredi : 10h - 12h / 14h - 18h
Samedi : 10h - 12h / 14h - 18h
Accès libre et gratuit
Tout public

21/10
Voyage au bout de l'ennui

Compagnie Lamento
Danse
Scène Joël Le Theule
14h30 et 20h30
Dès 6 ans

08/11
Le bonheur des uns

Théâtre du Fracas
Théâtre
Scène Joël Le Theule
20h30
Dès 14 ans



17/11 et 18/11
Hakanai

Cie Adrien M & Claire B
Arts numériques
Espace Madeleine Marie
Jeudi 17 novembre à 20h30
Vendredi 18 novembre à 10h et 14h30
Dès 10 ans

25/11
La Chica

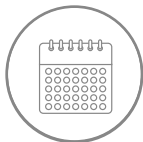
Musique
Scène Joël Le Theule
20h30

Pratique

L'ENTRACTE

lentracte-sable.fr
Horaires d'ouverture
Les lundis, mercredis et vendredis
de 10h à 13h et de 14h à 18h30.
Tél. 02 43 62 22 22

Billetterie
billetterie@lentracte-sable.fr



FLASH

Les chantiers argent de poche de l'été

9 jeunes saboliens ont participé aux 2 chantiers du dispositif « argent de poche » cet été. Un premier groupe de 4 ados a travaillé, du 18 au 22 juillet, à la récupération de tourets qu'ils ont transformés en tables basses. Le matériel sera utilisé lors des manifestations organisées par la ville.

Le second groupe (5 jeunes) est intervenu du 22 au 26 août pour la construction d'une vingtaine de nichoirs à oiseaux qui seront installés dans le parc du château. Il s'agit d'un partenariat avec le refuge LPO du parc. Pour la petite histoire, les planches de bois utilisées pour fabriquer ces nichoirs proviennent d'un arbre malade, abattu il y a 15 ans... dans le parc du château ! Conservé en séchoir aux ateliers de la ville, c'est un véritable retour aux sources pour cet arbre qui retrouve son implantation de départ.



L'été au ciné à Sablé

Du 1^{er} juillet au 31 août, le cinéma « Confluences », en partenariat avec la ville de Sablé, offrait des places de cinéma à 2€ aux Saboliens de 3 à 18 ans, sur présentation d'un justificatif de domicile et du livret de famille. Plus de 600 places ont ainsi été utilisées par les jeunes Saboliens !

Les 5 séances de cinéma en plein air, organisées dans chaque quartier de Sablé, ont eu aussi rencontré le succès avec un record d'affluence lors de la projection du film Pat'Patrouille à la Rocade : plus de 300 personnes avaient fait le déplacement pour cette séance !



Noël des séniors

Le traditionnel spectacle des séniors aura lieu le jeudi 15 décembre, scène Joël Le Theule. Il est ouvert à tous les Saboliens nés avant le 1^{er} janvier 1953. Deux horaires sont proposés : 14h et 16h30. Le spectacle présenté cette année est celui des **Banquettes Arrières** : « *Heureuses... par accident* ».

Pratique : les inscriptions sont à retirer directement au CCAS jusqu'au 28 octobre.



© Christophe Beaussart

L'ENTR
ACTE

www.lentracte-sable.fr

2023

ARTS NUMÉRIQUES

TECHNO LOGIE

CIRQUE

THÉÂTRE

DANSE

MUSIQUE

Scène Convenue d'Intérêt National :: *Art en Territoire* :: Sablé-sur-Sarthe



Augmentez la réalité !

2022