

SABLÉ

sablesursarthe.fr

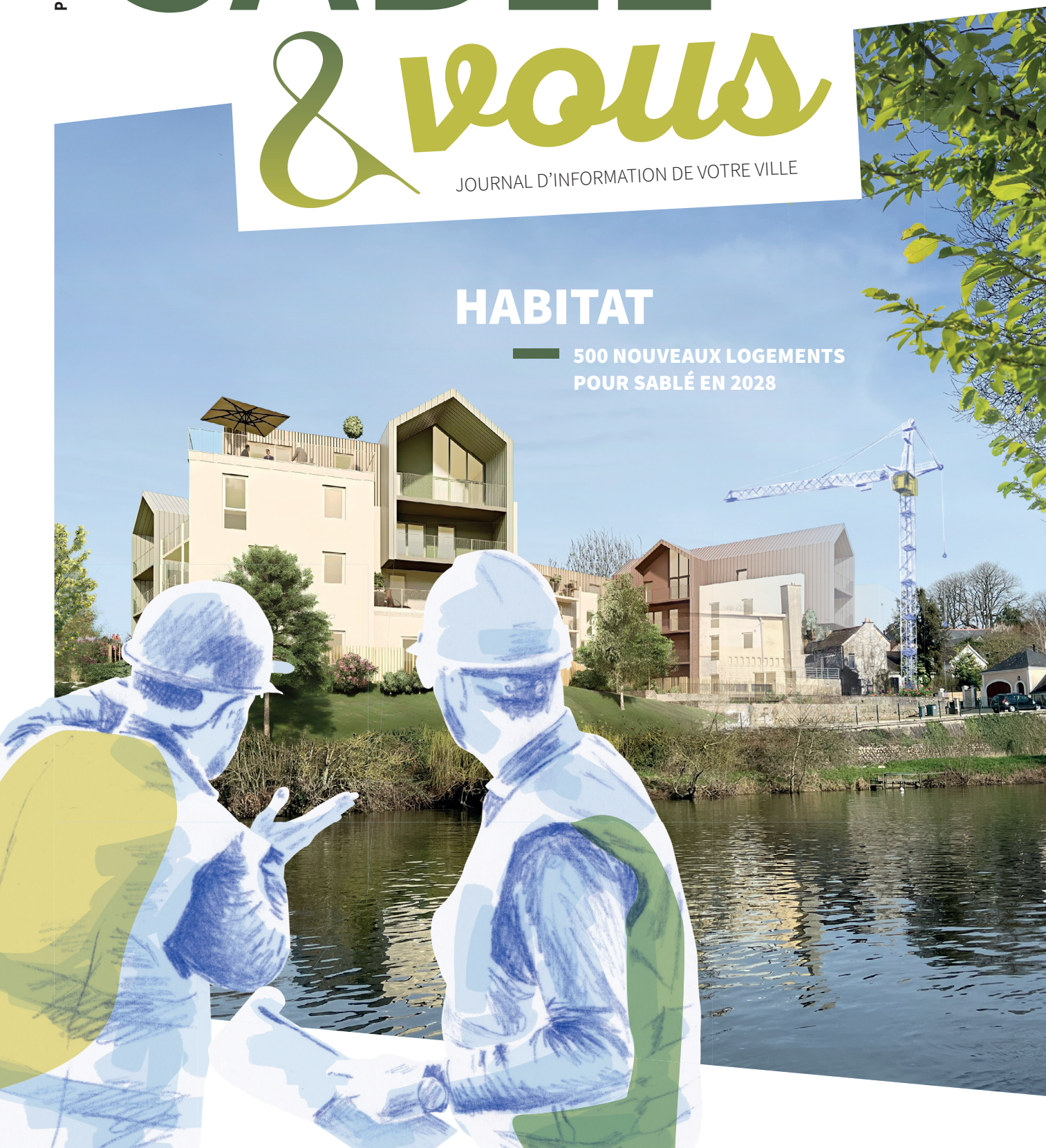


& vous

JOURNAL D'INFORMATION DE VOTRE VILLE

HABITAT

500 NOUVEAUX LOGEMENTS
POUR SABLÉ EN 2028



3 **ÉDITO**
de Nicolas Leudière

4 **ARRÊT SUR IMAGE**
Y étiez-vous ?

5 **PREMIER PLAN**
Sablé a un nouveau site internet !

6-7 **PANORAMA**
Nouveaux horaires des services d'accueil de la mairie
Opération "Une carte, un sourire"
LPO : des refuges dans les écoles
Campagne annuelle de plantation d'arbres

8-10 **GRAND FORMAT**
Dossier HABITAT

11 **ZOOM**
Concours Jardins et rendez-vous techniques avec le CPIE

12 **ÉVÈNEMENT**
8 mai : Sablé célèbre le 80^e anniversaire de l'Armistice de 1945

13 **POINTS DE VUE**
Mots de la majorité et des oppositions

14 **AGENDA**
Sorties

15 **FLASH**

Directeur de la publication : Nicolas Leudière
Rédaction : Bénédicte Coconnier
Conception et réalisation : Service Communication
Création couverture : agence A tribu
Photos : Service Communication
Impression : Tessé Impressions - Papier recyclé

Contacts

MAIRIE DE SABLÉ

Lundi - Mercredi - Vendredi : de 8h30 à 12h30 et de 13h30 à 17h30.

Mardi de 8h30 à 17h30 en journée continue

Jeudi de 8h30 à 12h30

Tél. 02 43 62 50 00 - Fax. 02 43 62 50 03

Hôtel de ville, place Raphaël Élizé, BP 129,
72305 Sablé-sur-Sarthe

mairie@sablesursarthe.fr

N° VERT

Pour toute question technique sur votre environnement de quartier :

0 8000 72 300

DÉCHÈTERIE

Du lundi au vendredi de 9h30 à 11h45 et de 13h à 17h15. Samedi : de 9h30 à 11h45 et de 13h à 16h45.

Fermée le dimanche et les jours fériés.

Déchèterie fermée aux professionnels.

Accès sur présentation de votre badge.

GESTION DES DÉCHETS

En cas de doute, référez-vous à votre guide du tri ou contactez le 02 43 62 50 30.

Pour tout changement dans votre foyer (emménagement, déménagement, évolution du foyer...), vous pouvez contacter le service Prévention et Gestion des déchets.

GUICHET UNIQUE

Tél. 02 43 62 50 60

guichetunique@sablesursarthe.fr

MÉDIATHÈQUE

INTERCOMMUNALE

ESPACE PIERRE REVERDY

Tél : 02 43 62 50 90

LA VILLE SUR INTERNET

sablesursarthe.fr



Villes et Villages Fleuris
LE LABEL NATIONAL DE LA QUALITÉ DE VIE

L'édito

du maire

Chères Saboliennes, Chers Saboliens,

Il est d'usage de penser, avec l'arrivée du printemps, qu'un renouveau profond va s'installer. Et si vous n'y croyez pas assez fort certains essaient, par tous les moyens, de vous persuader du contraire ! **Alors oui**, comme beaucoup d'entre vous, je me laisse bercer par le charme bucolique de cette période mais s'agissant des affaires de la Ville, je garde la tête sur les épaules car il faut savoir raison gardée.

Je confirme donc les orientations annoncées, dans un contexte budgétaire contraint certes, mais maîtrisé. Les efforts mobilisés pour réduire nos dépenses de fonctionnement nous permettent de maintenir notre capacité à investir.

Car oui, j'en suis intimement convaincu, l'avenir de notre ville se joue sur sa force d'attractivité.

Elle se décline par bien des aspects, mais je tiens à m'arrêter plus particulièrement sur 2 d'entre eux.

Une politique en matière d'habitat ambitieuse : au-delà de répondre à un besoin croissant de logements, c'est surtout un vecteur de flux nouveaux pour nos commerces, nos écoles et nos associations.

L'attrait d'un cadre de vie apaisé :

- les actions menées en matière de sécurité sont permanentes



et les collaborations établies avec l'ensemble des partenaires n'ont jamais été aussi fructueuses en matière de résultats. Pour autant, maintenir cet équilibre fragile devra nécessairement passer par une application de la Justice à la hauteur des attentes des concitoyens et des français plus largement.

- Les réponses apportées par l'équipe municipale en matière de durabilité qui s'illustrent par un programme d'aménagements pour le développement des mobilités douces, une optimisation de nos consommations énergétiques, la production d'énergie renouvelable et la sensibilisation des habitants aux pratiques environnementales vertueuses.

Et enfin oui, je suis déterminé à accomplir les missions qui m'ont été confiées, dans le respect des valeurs que nous partageons.

Les perspectives d'avenir pour notre ville sont nombreuses, comme par exemple, la projection du futur projet place Dom Guéranger/Îlot des Lavanderies.

Sablé et vous est une belle histoire qui doit continuer à s'écrire ; car l'avenir d'une ville s'ambitionne sur plusieurs années.

Nicolas Leudière

**Prenez rendez-vous
avec votre maire**

02 43 62 50 02

**Réunions publiques dans les quartiers avec le maire
et les élus référents les samedis :**

- réunion publique de 10h à 10h45
- échanges de 10h45 à 12h

Quartier de Saint-Exupéry : Nicolas Leudière, Abdelkader Junior Hadji & Lubin Latchoumaya

le samedi 26 avril 2025, Maison des associations, rue Haute-Folie

Quartier d'Pré : Nicolas Leudière, Blandine Létard & Mylène Montron

le samedi 28 juin, Maison de quartier, 3 rue du Pré

Toutes les permanences sur sablesursarthe.fr :
rubrique « les référents de quartier »



Noël du Bel Âge

Plus de 600 seniors saboliens se sont retrouvés à la salle Georges Mention le 19 décembre pour le traditionnel Noël du Bel Âge, organisé par la ville. Au programme de cet après-midi festif : un goûter - thé dansant, animé par le groupe Songbox, "la boîte à chansons", avec chants de Noël et classiques de la chanson française.



Noël du CCAS

250 personnes ont participé au "Noël des familles" organisé le mercredi 18 décembre par le Centre Communal d'Action Sociale (CCAS) de Sablé en partenariat avec le Rotary Club, Alpha Sablé, la Croix Rouge, l'Entracte, le Trait d'Union, l'APEI et le Panier Sabolien. L'arrivée du Père Noël a été suivie d'un goûter convivial, salle Georges Mention.

Concertation citoyenne "Serious game"

Le 7 janvier, une vingtaine de Saboliens a participé à une soirée "Serious game", proposée par un groupe d'étudiants mancaux en master urbanisme, dans le cadre de leur formation. L'objectif ? Imaginer et co-construire le Sablé de demain.

ARRÊT SUR IMAGE



Voeux du maire

Plus de 500 Saboliens sont venus assister à la cérémonie des vœux de Nicolas Leudière, le 17 janvier. Après une présentation des projets en cours (passerelle sur la Sarthe, programme de construction de logements, travaux de voirie, énergies renouvelables...), le maire a remis la médaille de la ville à 4 personnalités marquantes de Sablé : Marie-Geneviève Massé (compagnie de l'Éventail), Alain Lavoué (élu à Sablé durant 43 ans), Janick Dupont du Sablé Sarthe cyclisme et Denis Lambert du groupe LDC.

Travaux rue Paul Doumer

Le plan de circulation du centre-ville se poursuit avec le passage de la partie haute de la rue Paul Doumer en sens unique et l'aménagement de bandes cyclables des 2 côtés de la voie. Après des interventions sur la partie basse de la route durant le mois de mars, le parking Doumer est de nouveau accessible aux véhicules par la déviation. La fin des travaux est prévue pour le mois de mai.



Inspection annuelle de la brigade de gendarmerie

Le rendez-vous bilan de la brigade de gendarmerie de Sablé a réuni les acteurs de la sécurité sur le territoire le 5 mars. L'occasion pour les participants de saluer "l'étroite collaboration" entre les élus et les forces de l'ordre, un atout majeur dans la lutte contre la délinquance.



Bienvenue à Sablé-sur-Sarthe



Titres d'identité

Conseils Municipaux
en live

Nouvel arrivant



Offres d'emploi

Appels à projet et à
candidature

Menus



Santé



Nous contacter

À LA UNE

Cinéma en plein air : votez pour vos films préférés !

En savoir plus

SABLÉ A UN NOUVEAU SITE INTERNET !

Plus moderne, plus facile à naviguer, plus rapide et avec de nouvelles fonctionnalités, le nouveau site internet de la ville est en ligne depuis le 20 janvier.

L'ancien site de la ville datait de 2012 et avait besoin d'un sérieux lifting. Avec une multitude de pages et d'entrées, il était parfois difficile pour l'internaute de s'y retrouver et surtout, d'accéder à l'information dont il avait besoin. C'est l'agence mancelle Babaweb, spécialisée dans le digital, qui a accompagné la ville sur son projet de refonte du site.

Plus ergonomique, le nouveau site est plus facile d'accès avec seulement 4 grandes thématiques, adaptées aux différents besoins des usagers :

• VILLE DE SABLÉ

Cet onglet regroupe toutes les informations règlementaires et citoyennes (conseil municipal, budget, contacter vos élus, arrêtés, etc).

• VILLE DYNAMIQUE

Cet accès permet d'accéder à toute l'actualité municipale. Il réunit également les loisirs, les infrastructures, les emplois proposés par les collectivités, l'annuaire des associations ainsi que celui des entreprises et des commerces, les appels à projet...

• VILLE PRATIQUE

La porte d'accès à toutes les démarches administratives avec des entrées spécifiques selon les besoins, que l'on soit nouvel arrivant, parent, senior ou jeune. On y trouve les infos liées à l'obtention des titres d'identité, à la location d'une salle, aux transports, les menus scolaires...

• VILLE DURABLE

Cette thématique décline les actions de la collectivité en faveur du développement durable (mobilités douces, entretien des espaces verts, propreté des espaces publics...).

Parmi les nouveautés majeures, la présence d'un agenda étoffé. Davantage d'événements du territoire sont désormais relayés grâce au flux généré automatiquement via le portail Infolocale. Cela facilite la tâche des associations qui remplissaient déjà leurs événements sur Infolocale mais devaient également le faire sur le site de la ville, un doublon qui n'existe plus ! Autre avantage du nouveau site : il est "responsive" et donc accessible

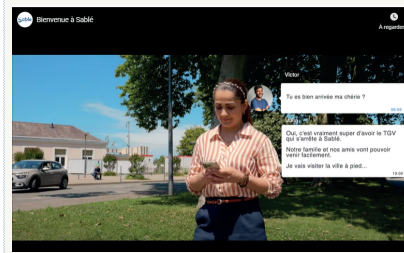
sur différents supports (PC, téléphone mobile, tablette). Pour rappel, le site internet de Sablé-sur-Sarthe recense plus de 10.000 visites par mois !

Découvrez le nouveau site de la ville : sablesursarthe.fr

VIDÉO D'ATTRACTIVITÉ

Disponible sur la chaîne YouTube de Sablé et sur le site internet, une vidéo - diffusée lors de la cérémonie des vœux du maire - présente les points forts de la ville.

À travers les yeux d'une nouvelle arrivante qui descend en gare de Sablé et échange par textos avec son conjoint, la caméra parcourt les rues à la découverte des équipements sportifs et culturels, du patrimoine bâti et naturel, des grands événements, des entreprises et des différents modes de transport.





NOUVEAUX HORAIRES D'ACCUEIL À LA MAIRIE

En test jusqu'au 4 juillet

Depuis le 24 février, les horaires d'ouverture de la mairie ont été modifiés dans le cadre d'une expérimentation qui s'achèvera le 4 juillet prochain. Ces changements visent à harmoniser les horaires d'accueil des différents services des collectivités. Explications.

Jusqu'à présent, les horaires des services accueillant du public au sein des collectivités (Ville de Sablé / Communauté de communes du Pays sabolien / CCAS) étaient différents. Pour exemples : fermeture du CCAS le mercredi après-midi, le mardi après-midi pour le service gestion des déchets, le jeudi après-midi pour le guichet unique, etc., ce qui pouvait générer une certaine confusion pour l'utilisateur.

Désormais, tous les services accueillant du public ont les mêmes horaires d'ouverture :

- Lundi : 8h30-12h30 / 13h30-17h30
- Mardi : 8h30- 17h30 - **Journée continue**
- Mercredi : 8h30-12h30 / 13h30-17h30
- Jeudi : 8h30-12h30
- Vendredi : 8h30-12h30 / 13h30-17h30
- Samedi : fermé

Cette harmonisation s'applique aux services suivants :

- Accueil à la population
- Gestion et prévention des déchets
- CCAS- CIAS
- Services techniques
- Ressources humaines
- Urbanisme (accueil uniquement sur rendez-vous l'après-midi)

L'objectif étant de rendre plus lisibles les horaires d'ouverture de l'ensemble des accueils administratifs et de s'adapter aux besoins des usagers en proposant une amplitude d'ouverture plus grande en semaine.

LES MODIFICATIONS :

- Les usagers sont accueillis **1/2 heure plus tôt le matin**, dès 8h30, **et jusqu'à 12h30** au lieu de 12h précédemment, **soit 1h supplémentaire d'ouverture chaque matin.**

- Comme l'accueil général, les services concernés fermeront à 17h30 au lieu de 17h, soit **1/2 heure plus tard le soir.**

- Une **journée continue** est mise en place le mardi.

- **Fermeture** de la mairie le jeudi après-midi et le **samedi** matin.

Pour rappel, le samedi matin, seuls l'accueil général et l'état-civil étaient ouverts ce qui imposait aux usagers de revenir ou téléphoner en semaine pour toute question concernant tous les autres services. Par ailleurs, à peine 10 usagers se rendaient en mairie chaque samedi matin.

Les nouveaux horaires d'ouverture sont expérimentés depuis le lundi 24 février et jusqu'au 4 juillet 2025. À l'issue de cette phase de test, un bilan sera réalisé afin de définir si ces changements d'horaires seront maintenus.

UNE CARTE, UN SOURIRE

400 cartes envoyées à des seniors pour Noël



Née en 2020 en pleine crise sanitaire, l'opération "Une carte, un sourire" vise à lutter contre l'isolement des personnes âgées grâce à l'envoi de cartes de Noël par les enfants des écoles.

400. C'est le nombre de cartes de Noël réalisées par les enfants de toutes les écoles saboliennes

et envoyées aux seniors de la commune pour la 5^e édition de l'opération.

Chaque année, ils préparent petits mots et dessins, en précisant leur prénom et leur âge, à destination des résidents de l'Ehpad La Martinière, des résidences autonomie ainsi qu'aux bénéficiaires du portage de repas à domicile.

Le vendredi 20 décembre, les élèves de grande section de l'école du Pré se sont rendus à la résidence autonomie des Bazinières afin de remettre leurs cartes aux seniors en main propre. Une jolie façon de redonner le sourire à des papis et mamies inconnus. *Crédit photo Ouest France*

LPO

Des refuges dans les écoles

Depuis 2007, la ville a une convention de partenariat avec la Ligue de protection des oiseaux (LPO) Sarthe qui assure le suivi du Refuge du parc du château - en lien avec le service Espaces verts - où elle propose chaque année des animations à destination du grand public et des scolaires.

Ce partenariat se renforce encore cette année avec le déploiement de nouveaux sites refuges dans toutes les écoles maternelles et élémentaires saboliennes. À côté de l'aménagement de nichoirs, chaque établissement accueille une intervention LPO durant l'année afin de sensibiliser à la biodiversité dès le plus jeune âge.

Prochains rdv "découverte des oiseaux" au Refuge du parc du château : Samedi 14 juin et samedi 27 septembre - Ouvert à tous et gratuit - Réservation obligatoire au 06 07 05 46 57 / sarthelpo.fr

CAMPAGNE ANNUELLE DE PLANTATION D'ARBRES

97 arbres plantés dans tous les quartiers de sablé

Comme chaque année, le service des Espaces Verts a mené une campagne de plantation. 97 arbres ont été plantés en janvier et février, un chiffre similaire aux précédentes campagnes.

Si beaucoup d'essences sont connues, comme le chêne, l'érable, le tilleul ou

encore le charme, d'autres, plus rares, ont fait leur entrée dans le parc du château, devant les anciennes écuries : différentes espèces de magnolia, un érable du Japon... avec des fleurissements étalés dans le temps.

Tous les quartiers de la ville sont concernés par cette campagne : le Pré près du gymnase Anjou, la Chartrie, le cimetière, le secteur du Pommier Rond à Gastines...

Des chênes plantés avec des enfants

Cette année, même les plus jeunes ont participé à la campagne annuelle ! En effet, début mars, les agents des Espaces verts ont accompagné une classe de maternelle de Sainte-Anne pour une séance de plantation de jeunes plants de chênes dans le parc du château.

Après avoir récupéré des glands sur le sol, les enfants les avaient fait germer à l'école, qui a ensuite demandé l'aide des jardiniers de la ville pour les mettre en terre. Il faut maintenant un peu de patience aux petits

jardiniers en herbe pour voir le résultat de leur travail...



HABITAT

500 LOGEMENTS SUPPLÉMENTAIRES À L'HORIZON 2028

Afin de répondre aux besoins croissants en matière d'habitat et de diversité de logements, l'équipe municipale a lancé un programme d'envergure qui démarre cette année : à terme, en 2028, Sablé recensera près de 500 nouveaux logements !
Le point sur les chantiers en cours et à venir.

« C'est un véritable coup de booster en matière d'habitat », souligne Nicolas LEUDIÈRE, le maire de Sablé. *C'est une décision stratégique qui entend répondre aux besoins actuels identifiés, mais aussi à ceux de demain. Pour que notre ville continue à se développer, le sujet du logement est crucial.* En effet, les besoins en matière d'habitat à Sablé se sont accrus ces dernières années et cette tendance se confirme pour l'avenir. Avec une population sabolienne qui s'établit à 12.681 habitants au 1^{er} janvier 2024 (chiffres INSEE), la ville a gagné 117 habitants ! Une bonne nouvelle qui marque l'endiguement de la perte d'habitants sur la commune, entamée dès 2016.

Des projets diversifiés

Depuis 2020, une politique ambitieuse autour du logement est menée par l'équipe municipale avec des projets qui ont vocation à répondre à des problématiques liées à l'emploi (pour rappel, Sablé compte quasiment autant d'emplois que d'habitants). Mais pas seulement, car les projets en cours sont très divers : locatif social (collectif et individuel), logement privé, parcelles à l'ôter, résidence standing, habitat intergénérationnel ou inclusif... Les logements qui vont sortir de terre à

l'horizon 2028 s'adressent pour certains aux seniors, pour d'autres aux jeunes en apprentissage ou encore aux personnes en situation de handicap.

Les chantiers en cours ou qui démarrent en 2025

Plusieurs chantiers ont démarré ou démarrent cette année :

- **Lotissement du Pressoir, rue de la Pommeraie**
30 lots individuels de 293 à 608 m², libres de constructeurs, dans le secteur du centre aquatique. Après un démarrage des travaux **début 2025**, les premiers logements seront livrés courant 2026.
- **Foyer piscine, avenue de Montreux**
41 logements sociaux : locatifs collectifs, maisons individuelles et logements intermédiaires. Les **travaux sont en cours**. La livraison est prévue en mars 2026.
- **Habit inclusif, impasse Renaudeau**
Ce concept innovant, lancé par le groupe manceau Oui Care à travers sa filiale "Nous Mêmes", répond à la problématique du logement pour les personnes en situation de handicap. Le chantier de cette résidence de 11 logements (dont 4 en colocation) a été lancé **fin mars 2025** pour une livraison prévue en mars 2026.



Linkcity

(ancienne gendarmerie)

94 logements :

- 70 pour les jeunes actifs
- 24 pour des seniors

Ancienne caserne

20 logements
intergénérationnels

Îlot Mermoz

44 logements

Les Montforts

172 logements

Tranche 1 : 93 logements
Tranche 2 : 79 logements

Lotissement du Pressoir

30 lots individuels

Ecoquartier Rives sud

8 lots libres à la vente

Rives de Sarthe

résidence standing :
100 logements

Lin des ées ents

- Résidence intergénérationnelle Linkcity rue de Verdun (ex-gendarmerie)

Un projet de foyer pour les jeunes travailleurs (70 logements T1) et une résidence pour les seniors (24 logements) du foyer logement des Bazinières situé à proximité. Le début du chantier est annoncé pour **novembre 2025** avec une livraison de la résidence prévue au second trimestre 2027.



- Les Montforts, avenue de Nicolaÿ

172 logements collectifs et individuels (locatif social) sortiront de terre en deux phases de travaux. Le projet inclut la construction de 24 maisons individuelles (du T3 au T5) et de 3 ensembles de 23 logements collectifs du (T2 au T4). La 1^{ère} tranche (93 logements) démarre au **printemps 2025** pour un début des livraisons au printemps 2027.

- Le Jardin des Orchidées, rue Romy Schneider

Le projet prévoit 36 lots (locatif social) répartis en 9 maisons de 4 logements intermédiaires avec jardins individuels. Démarrage des travaux à l'**automne 2025** pour une livraison au printemps 2027.



- Écoquartier Rives Sud (secteur centre aquatique)

8 lots sont encore **disponibles à la vente**, pour une surface moyenne de 400 m². Chaque lot est individuel et libre de constructeur.

Les projets qui démarrent après 2025

- Résidence standing "Rives de Sarthe", rue de Sarthe (site gymnase Marcelle Thébault)

Située en bord de Sarthe, face au château, cette résidence standing de 44 logements sera livrée en 2028. Chaque logement bénéficiera d'un extérieur, un privilège en plein centre-ville. La démolition du gymnase se fera **courant 2026** pour une pré-commercialisation par l'opérateur (Procivis) fin 2025 / début 2026. La dernière construction standing à Sablé (le Clos Gambetta) date de 2006.

- Résidence intergénérationnelle rue de Sarthe (site de l'ancienne caserne)



Ce projet, qui démarre en **2026**, prévoit la construction de 20 logements sociaux T2 et T3 pour seniors et jeunes actifs avec des espaces partagés.

- Îlot Mermoz, quartier Saint-Exupéry

Cette opération de renouvellement urbain débutera **après destruction des deux barres d'immeubles de l'îlot Mermoz**. 44 logements collectifs, intermédiaires et individuels sont annoncés, du T2 au T4.

Un projet dans les cartons route de Laval

- Cache Bouton

Pour l'instant, à l'état de projet, Cache Bouton offre un potentiel de 100 logements (répartis en lots libres) sur le secteur Gastines / route de Laval. Une 1^{ère} tranche de 20 logements est envisagée. Une étude est programmée afin de définir la desserte de la zone.

CONTACT / RENSEIGNEMENTS
Service urbanisme : 02.43.62.50.16
ou urbanisme@sablesursarthe.fr

CONCOURS JARDINS

Inscrivez-vous avant le 17 mai !

En partenariat avec le **CPIE***, la Ville de Sablé organise pour la première fois un "Concours Jardins en faveur du climat et de la biodiversité". Ce concours vise à valoriser les initiatives locales et récompenser les particuliers qui contribuent au fleurissement et au verdissement de la ville ainsi qu'à l'amélioration de leur cadre de vie. En parallèle, des visites personnalisées sont proposées aux Saboliens afin de les **accompagner pour jardiner au naturel**.

Concours Jardins
"En faveur du climat et de la biodiversité"



En 2025, la ville poursuit le partenariat initié l'an dernier avec le ***Centre permanent d'initiatives pour l'environnement** (CPIE) Vallées de la Sarthe et du Loir. Une collaboration qui s'était notamment traduite par une première participation à l'évènement national "Bienvenue dans mon jardin au naturel" où 6 jardiniers amateurs avaient ouvert leurs jardins et accueilli plus de 200 curieux le temps d'un week-end.

"L'équipe municipale a choisi de continuer à accompagner les Saboliens sur la thématique du jardinage au naturel en insistant sur les bonnes pratiques en faveur du climat et de la biodiversité", explique Xavier Fallard, conseiller municipal en charge de la transition écologique. Ainsi cette année, deux nouvelles actions sont mises en place par le CPIE.

La première est le Concours Jardins qui récompense les actions de fleurissement de qualité - respectueuses de l'environnement, avec des méthodes de gestion durables et raisonnées - complémentaires aux efforts entrepris par la commune dans ce domaine.

Qui peut participer ?

Le **concours est ouvert uniquement aux habitants** (propriétaires ou locataires) domiciliés sur la commune de Sablé-sur-Sarthe, disposant d'un jardin ou d'un petit espace extérieur (cour ou jardinet).

Catégories

Deux catégories sont définies afin de maintenir le concours dans une logique égalitaire. Les participants ne peuvent concourir que dans une seule catégorie.

- **Catégorie 1** : habitations avec jardin dont la surface est supérieure à 50 m².
- **Catégorie 2** : habitations avec petits espaces extérieurs (cours et jardins) dont la surface est inférieure à 50 m².

Les 3 premiers lauréats de chacune des catégories seront récompensés.

INFOS ET INSCRIPTIONS : les inscriptions sont ouvertes depuis le 14 mars et jusqu'au 17 mai 2025. **Participation gratuite.** Le bulletin d'inscription est à compléter sur le site de la ville, retirer en mairie ou à télécharger (toujours sur le site sablesursarthe.fr) et à adresser à : jardin@cpie72.fr

Des rendez-vous techniques et personnalisés

Une seconde action, initiée cette année, propose un **accompagnement gratuit et personnalisé** avec un professionnel du CPIE qui se rend à votre domicile afin de vous apporter appui et conseils sur le jardinage au naturel et les aménagements possibles dans votre jardin pour l'accueil de la biodiversité.

Que vous soyez débutant ou jardinier confirmé, profitez de cette occasion pour poser vos questions, obtenir des conseils et astuces !

INFOS ET INSCRIPTIONS :



Rendez-vous techniques au jardin du 1^{er} avril au 30 novembre 2025. **GRATUIT** - Places limitées.

Contact infos/prise de rendez-vous : jardin@cpie72.fr / 02 43 45 83 38



8 MAI 1945 - 8 MAI 2025

Sablé commémore le 80^e anniversaire de l'Armistice

Pour célébrer le 80^e anniversaire de l'Armistice de 1945, Sablé a vu les choses en grand ! Défilé de véhicules de la 2^e DB, présence d'une délégation allemande de Bückeburg, exposition à Micro-Folie... tous les Saboliens sont conviés à partager ce moment festif le jeudi 8 mai !

Dès 9h30, plusieurs véhicules de la 2^e Division Blindée (DB) du Général Leclerc seront visibles dans les rues de Sablé : passage par la rue Saint-Denis, place du Champ de Foire, rue Carnot, place de la mairie, rue Léon Legludic avant de stationner sur le parvis de l'église Notre-Dame. Cette animation est proposée par l'association VHM Anjou (Véhicules militaires historiques), à l'origine du projet "Colonne Leclerc 2024". Pour rappel, ce cortège ou "musée roulant" de 45 véhicules d'époque et 200 figurants passionnés a relié Utah Beach en Normandie à Ecouché dans l'Orne en 2024, en passant par Sablé le 8 août pour commémorer la libération de la ville.

Une cérémonie aux couleurs de l'Europe

10h : cérémonie religieuse à l'église Notre-Dame

11h10 : commémoration officielle en présence du maire de Bückeburg - ville

jumelle de Sablé -, Axel Wohlgemuth. Pour l'occasion, Han Weber, maire de Zuidplas aux Pays-Bas, ville jumelle de Bückeburg, sera également présent aux côtés de Nicolas Leudière, maire de Sablé.

L'Orchestre d'harmonie de Sablé accompagnera la cérémonie ainsi que le chœur d'hommes "La Cantonnade". Au programme : *Le Chant des partisans*, *Le régiment de Sambre et Meuse...*

11h45 : vin d'honneur Salle Théophile Plé, ouvert à tous !

Salle Théophile Plé : en marge de la commémoration, une exposition de maquettes de véhicules de la 2nde guerre mondiale sera proposée par Marc Heurtaux toute la journée (expo ouverte à tous et gratuite). Le film documentaire tourné lors du parcours de la "Colonne Leclerc 2024" sera projeté en continu.

Micro-Folie : l'Espace Carnot accueillera plusieurs expos photos à

partir du 28 avril et jusqu'au 10 mai (véhicules d'époque et photos de la collection Gérard Cherrier). Un extrait du registre du Conseil municipal de 1945 sera également présenté afin de retracer la vie sabolienne cette année là.



L'association VHM Anjou, passée à Sablé en août 2024 avec la "Colonne Leclerc" sera présente le 8 mai avec plusieurs véhicules d'époque.

Mot de la majorité

L'année 2025 marque la concrétisation de gros projets annoncés dans le programme de campagne.

Tout d'abord, la passerelle sur la Sarthe : le chantier a démarré en janvier avec une phase préparatoire qui est déjà visible en bas de la rue François Mauriac par la présence d'engins et de marquages sur le terrain.

La livraison du chantier est prévue à l'été 2026.

Ensuite, la rénovation de l'école Saint-Exupéry - incluant la végétalisation de la cour - commencera avant les vacances d'été. Destinés à améliorer le quotidien et le confort des 300 enfants de l'établissement, ces travaux généreront une économie conséquente pour la collectivité, de l'ordre de 40% sur la consommation énergétique.

Cette année sera également consacrée au maintien des actions engagées depuis le début du mandat, que ce soit en faveur de la transition énergétique avec le projet de plus de 11.000 m² de panneaux photovoltaïques sur ombrières qui va démarrer prochainement. Mais aussi, dans la poursuite des chantiers de voirie avec la sécurisation de la rue des Jumeaux et de la route de Brûlon, deux accès très empruntés par les scolaires.

Et c'est notre gestion par anticipation qui permet d'avoir une maîtrise de la dette et d'absorber les emprunts nouveaux.



Mots de l'opposition

Sablé au coeur

La situation financière de notre pays contraint les collectivités à revoir leurs budgets.

Nous ne partageons pas les choix faits par l'actuelle majorité, notamment le projet de passerelle, projet pharaonique, au détriment de 2 dossiers urgents : la rénovation de la rue Saint Nicolas et la construction d'une salle de gymnastique. Le 1^{er} projet ne sera pas mené d'ici 2026. Quant au 2nd, si la démolition de la Salle Marcelle Thébault est nécessaire pour un projet immobilier, la location d'une salle à 108.000 euros / an, ne peut être qu'une solution provisoire.

Lors de la cérémonie des vœux, un 2nd projet de passerelle dans le centre ville a été présenté. L'idée peut faire sourire, séduire avec de belles photos et aménagements et semble plus cohérente pour redynamiser la rue de l'île, mais à quel coût ?

Ce sont des choix et des engagements financiers que les municipalités futures devront supporter.

Mieux vivre à Sablé

Quelle tristesse de constater la fermeture progressive des boutiques dans la rue de l'île. Autrefois si animée, elle semble aujourd'hui avoir perdu son éclat. Derrière chaque départ, c'est une perte pour notre ville, un morceau de vie qui s'en va. Les commerces de proximité sont essentiels, ils créent du lien social et dynamisent nos villes. Les raisons sont multiples : concurrence des grandes surfaces, loyers trop élevés, difficultés économiques, peu d'animation... Mais le résultat est le même. Il est urgent de trouver des solutions pour soutenir ces commerces, pour redonner vie à cette rue.

Le manque d'idées des élus de la majorité, d'originalité, de mise en action, malgré les aides de plusieurs études de cabinet extérieur pour trouver des idées. Et pourtant, un programme avait commencé à être mis en place, mais tout s'est arrêté en 2020 et depuis, presque rien. Dès l'année prochaine, nous devons repartir de l'avant et continuer le programme arrêté en 2020.

07/04 > 18/04

Ciné vacances

Des places de cinémas à 2€ pour les jeunes Saboliens, âgés de 3 à 17 ans, sont à venir retirer **à l'accueil de la mairie**. Deux coupons sont remis à chaque jeune par an. Ils sont à utiliser sur les périodes de vacances scolaires au cinéma Confluences de Sablé.

Retrait des coupons : du lundi au vendredi, aux horaires d'ouverture de la mairie.



26/04

Réunion publique

Quartier Saint-Exupéry
Maison des associations
10h-12h

Ouvert à tous, accès libre

26/04

Sol Invictus

Danse
Scène Joël Le Theule
20h30

Tarifs : de 13 à 28€



08/05

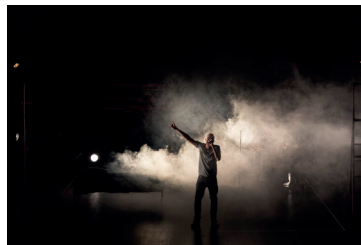
80^e anniversaire de la Libération

Parvis de l'église Notre-Dame
9h30-11h45
Ouvert à tous

13/05

L'endormi

Théâtre
Scène Joël Le Theule
14h30 et 20h30
Tarifs : de 9 à 16€



15/05

Journée de l'entrepreneuriat sabolien

Salle Madeleine Marie
De 9h à 16h
Sur inscription :
mission.economique@sablesursarthe
Gratuit - Pour les porteurs de projets

15/05

Les femmes artistes à partir des 60's

Conférence histoire de l'art
Palace Carnot
18h30
Tout public / Tarifs: 5€

18/05

L'Apel des Foulées

Défi sportif / courses à pied

23/05 > 24/05

Mai à Vélo

Micro-Folie / Place Raphaël Elizé
Gratuit et ouvert à tous

08/06

Courses hippiques

Hippodrome

14/06

Sablé Run and Top

Base de canoë-kayak
9h-17h
Tarif : 10€ par personne

14/06

Sortie LPO

Animation / Découverte des oiseaux
Refuge du Parc du château
9h30-12h
Gratuit- Réservation obligatoire : 06 07 05 46 57 / gwenaelle.dufour@lpo.fr

L'ENTRACTE

Horaires d'ouverture
Les lundis, mercredis et vendredis de 10h à 12h30 et de 14h à 18h30.
Tél. 02 43 62 22 22 / lentracte-sable.fr
Billetterie
billetterie@lentracte-sable.fr

Réjoignez le CMJ sur
TikTok !

Pour suivre l'actu du Conseil
municipal des jeunes :
[@sable_cmj](https://www.tiktok.com/@sable_cmj)

CULTURE "GEEK"

Un évènement à Sablé le 8 novembre !

Le samedi 18 janvier, le CMJ et des jeunes des mercredis ados du Rosay se sont rendus au Mans pour participer à l'évènement « geek life au mans », le rendez-vous incontournable des fans de la culture geek (jeux vidéo, mangas et autres culture pop).

Au delà de l'aspect ludique de cette sortie, les élus du CMJ sont allés prendre des renseignements et des contacts... en prévision de l'organisation d'un évènement autour de la culture geek à Sablé.

À vos agendas ! La date est déjà arrêtée : **l'évènement sabolien aura lieu le samedi 8 novembre, à la salle Madeleine Marie.**



La collecte de jouets remise à deux associations

Comme tous les ans, le Conseil municipal des jeunes avait organisé une grande collecte de jouets durant le week-end du marché de l'Avent.

La remise de cette collecte a eu lieu le 11 décembre dernier auprès de deux associations : Alpha Sablé et Coup de pouce à l'orphelinat de Saint Nicolas du Bénin.



Deux rencontres intergénérationnelles en 2025

Comme tous les ans, les élus juniors iront à la rencontre des seniors saboliens des résidences autonomie.

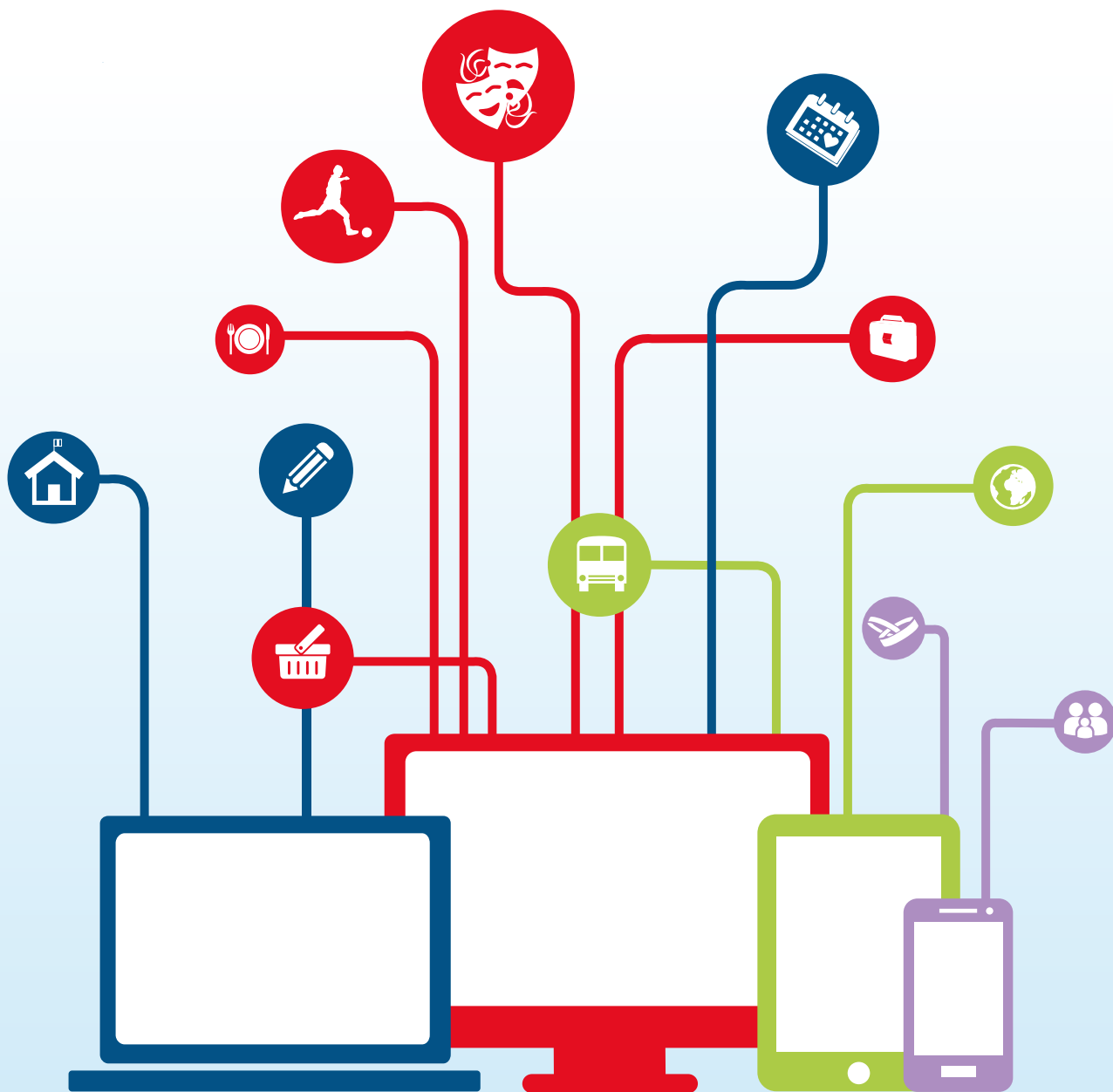
Deux temps de partage et d'échange intergénérationnels sont prévus en 2025 :

- le mercredi 4 juin après-midi à l'espace Henri Royer,
- le mercredi 17 décembre à la salle Jean Michel Bazire.

Sablé a un nouveau site

> **sablesursarthe.fr**

durable) dynamique) solidarité)



Sablé
sarthe